

BIENVENUE DANS NOTRE ÉCOLE

ésiab



ÉCOLE SUPÉRIEURE D'INGÉNIEURS EN
AGROALIMENTAIRE DE BRETAGNE
ATLANTIQUE

Nous tenons à remercier particulièrement la **SMEBA**, sans qui l'impression de ces **livrets d'accueil** 2018-2019 pour les nouveaux étudiants ne pourrait se faire.



EDITO DU BDE 2018-2019

Futur **Sabien**, future **Sabienne**. Si tu lis ce livret, c'est sans doute que tu es psychologiquement, et physiquement nous l'espérons, prêt(e) à intégrer notre belle école qu'est l'**ESIAB**. Ton dossier a d'ores et déjà été retenu ou tu es en train de passer tes oraux ? Saches qu'ici, tu trouveras de la **microbiologie** en pagaille, de la **biochimie** à ne plus savoir quoi en faire et bien évidemment de la **mycologie** ! Si c'est ce que tu cherches, tant mieux mais tu n'es pas au bout de tes peines, il y a aussi des maths et un peu de thermo (mais rien qu'un petit semestre, le premier, le meilleur). À l'ESIAB, tu obtiendras après 3 années de dur labeur un **diplôme d'ingénieur** reconnu par l'État, et ce grâce au fait que l'école répond parfaitement aux critères de la Commission des Titres d'Ingénieurs (CTI). Dans ce cadre idyllique qu'est la **Bretagne**, tu risques de rencontrer pas mal de bretons un poil chauvins qui ont un goût prononcé pour la mer, le cidre et les copains. Région humide pour ce qu'en dit la légende, la Bretagne est avant tout une terre celtique pleine de surprises et de paysages magnifiques, bordée par l'Atlantique et ses plages de sable fin qui invitent à des soirées plus que festives.. Si tu connais déjà Brest, alors tu sais où est le Technopôle (ou au moins, tu situes **Plouzané** sur une carte). **Tu viens d'ailleurs** ? Tant mieux et pas de panique ! Un des points forts de l'ESIAB est d'accueillir chaque année une grande diversité d'élèves, qui sont alors plus ou moins dépaysés. En effet, certains viennent de régions éloignées de la Bretagne, même de l'étranger, et les accents se mélangent allègrement dans le brouhaha des conversations. C'est une façon

plutôt intéressante d'enrichir ta **culture**, et de t'ouvrir sur le monde qui va t'entourer pendant 3 merveilleuses années ! La taille de l'école et le nombre d'étudiants jouent beaucoup sur la proximité des élèves entre eux et avec le corps enseignant (le côté familial des choses). Forcément, à 50 élèves maximum par promotion, des liens se créent ! Pour ce qui est de l'entente entre promotions, tu vas rentrer dès septembre dans un système de **parrainage** qui te permettra de t'intégrer, en plus de récupérer des cours et annales bien utiles. Pour ce qui est de te divertir, le BDE est là pour organiser tout au long de l'année des événements intra-ESIAB (à commencer par le **WEI**) ou inter-écoles, qui aident au tout début à briser la glace puis à te donner envie de t'investir toi-même plus tard pour perpétuer cette belle tradition. Par ailleurs, aurais-tu une âme de **grand sportif** ? Si oui, parfait, sinon tu pourras quand même regarder les matchs. Un des moteurs de l'existence de l'ESIAB sur le campus brestois (malgré sa localisation éloignée) est d'appartenir à l'**Université de Bretagne Occidentale**, ce qui va te permettre de suivre les entraînements de ton sport favori et de participer à des tournois organisés régulièrement par le **SUAPS brestois** dans les locaux sportifs de l'UBO. Tu auras aussi accès au **gymnase de Plouzané** tous les mercredis soir, pour te défouler avec tous les Sabiens motivés ! En bref, viens chez nous, on y est bienbienbien (et on n'est pas tous seuls) ! Bonne lecture !



LE MOT DU DIRECTEUR

Cher(ère) futur(e) Sabien(ne)¹

Les personnels administratifs et enseignants de l'ESIAB se joignent aux étudiants des promotions qui vous précèdent pour vous dire que vous serez les bienvenus dans notre école.

L'ESIAB est une école interne de l'Université de Bretagne Occidentale (UBO), sous tutelle du Ministère chargé de l'Enseignement Supérieur et de la Recherche, habilitée par la Commission des Titres d'Ingénieur, bénéficiaire du label de qualité EUR-ACE® (EURopean ACcredited Engineer), qui occupe une position d'excellence au plan national dans le domaine « Microbiologie et Qualité » que vous avez choisi.

Sachez qu'en intégrant l'école, vous pourrez bénéficier de l'ensemble des moyens et ressources d'une université métropolitaine pluridisciplinaire, en particulier sur le plan socio-culturel et sportif.

Pour votre formation d'ingénieur vous serez accueillis sur le site de Plouzané de l'ESIAB. Vous y découvrirez une école « à taille humaine », une proximité quotidienne avec des personnels bienveillants et engagés pour vous permettre de développer toutes les facettes des compétences attendues (compétences scientifiques et techniques certes mais aussi qualités humaines, capacité d'engagement, travail en équipe, etc...) par vos futurs employeurs (entreprises agro-alimentaires, établissements de santé, industries cosmétiques,...) afin de vous assurer une insertion professionnelle efficace après l'obtention de votre diplôme.

L'ESIAB bénéficie de son exceptionnel environnement professionnel de proximité : la Bretagne est la première région agroalimentaire d'Europe ainsi que se plaît à le rappeler l'Association Bretonne des Industries Agro-alimentaires.

Simultanément l'école cultive son ouverture internationale tant par la mobilité entrante (étudiants étrangers) que sortante (stages, voyages d'études et périodes à l'étranger).

En choisissant l'ESIAB, vous découvrirez ou reviendrez avec plaisir en Bretagne Occidentale, région de caractère, volontaire et traditionnellement ouverte au monde dont la qualité de vie n'est plus à démontrer.

Vous découvrirez qu'il est possible d'aller quotidiennement sur son lieu de formation sans aucune perte de temps dans des embouteillages, en admirant des paysages côtiers qui pour la plupart de nos concitoyens sont synonymes de vacances.

Cet environnement exceptionnel, très favorable aux pratiques sportives, en particulier celles liées à la mer, vous permettra de vous engager dans une vie étudiante.

Aucun doute qu'à l'ESIAB, l'utile se joint chaque jour à l'agréable !

Georges Barbier, Directeur de l'ESIAB

¹ **Sabien** n. m. étudiant de l'ESIAB ; **Sabienne** n. f. étudiante de l'ESIAB

ORGANISATION DU LIVRET

SOMMAIRE

Contacts BDE

Présentation de l'ESIAB

La formation

Les compétences et débouchés

Témoignages des anciens

Localisation, accès, contacts

L'ESIAB : un mode de vie

ésiab

ÉCOLE D'INGÉNIEURS



Composition BDE 2018-2019 :



Antonin
Tessier
PREZ'



Elodie
Cunin
V-PREZ'



Matthias
Lenormand
TREZ'



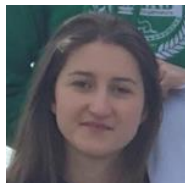
Lucille
Ho
SECRETÁIRE



Sibylle
Brochain
REL'EXT



Pierre
Dresse
REL'INT



Miranda
Idrizi
REL'INT



Charlène
Plénière
REL'ENT



Bric
Martin
REL'ANCIENS



Claire
Agostinis
REL'SPORT

PRÉSENTATION DE L'ESIAB

Les points forts :

L'ESIAB de Brest délivre un diplôme d'ingénieur en **agroalimentaire**, spécialisé dans la **qualité** et la **microbiologie**.

La présence du laboratoire Universitaire de Biodiversité et d'Écologie Microbienne (LUBEM) nous permet d'avoir des enseignants qui sont, pour la plupart, des **enseignants-chercheurs** travaillant en son

sein et qui nous font part de leurs travaux les plus récents.

L'ESIAB est une **école d'ingénieurs publique** de l'UBO, ce qui implique des frais d'inscription à hauteur des frais d'inscription universitaires. La scolarité de l'ESIAB ouvre ainsi droit aux bourses du CROUS.

L'ESIAB dans sa totalité est formée du regroupement, 2012 et à la demande du Ministère de l'Enseignement supérieur et de

la Recherche, de **2 formations existantes** : La formation Ingénieur Microbiologie et Qualité (sous statut étudiant) implantée sur le site du Technopôle de Plouzané, et la formation d'Ingénieur en Agroalimentaire sous statut apprenti et étudiant située à Quimper. L'école dispose ainsi d'une **équipe pédagogique élargie, attrayante et intéressante à l'échelle nationale et internationale**.

LA FORMATION

Une répartition sur 3 ans

La première année : l'essentiel de l'enseignement porte sur la **biochimie** et la **microbiologie**, plus précisément des **aliments**. Elle est assez **généraliste**, avec des matières comme les mathématiques, les statistiques et la thermodynamique (premier semestre). L'objectif de cette 1A est d'apporter à tous les étudiants le même **socle de connaissances de base commun** qui va leur permettre de construire le reste de leur apprentissage à l'école et en stage.

Le stage : **ouvrier**, dure **4 semaines** minimum et peut commencer dès la fin des partiels en juin. C'est un stage de **sensibilisation**, de **découverte** et de **participation** aux activités techniques, économiques, sociales et commerciales de l'entreprise dans un rôle d'exécutant. Il est tout à fait possible d'effectuer ce stage à **l'étranger** pour travailler en plus ses aptitudes linguistiques.

La deuxième année : elle est plus axée sur la **qualité** et **l'hygiène** des **procédés**. L'enseignement porte sur la mise en place des méthodes comme l'Hazard Analysis Critical Control Point (HACCP), très prisée dans le milieu de l'entreprise et **applicable en stage**.

Le stage : à partir de fin mai, il dure **3 mois**. C'est un stage **d'application**, au cours duquel il faut remplir une **mission précise** sous le contrôle d'un maître de stage. Il permet la mise en œuvre des connaissances acquises lors des 2 premières années d'école. Il est aussi possible (et c'est sans doute le stage le plus indiqué pour ceci) de le réaliser à **l'étranger**.

La troisième année : une **option** doit être choisie, suivant les 5 modules proposés, qui sont les suivants :

- A : la qualité en **Industrie Agro Alimentaire**
- B : la qualité en **milieu hospitalier**
- C : la qualité des produits **cosmétique**
- D : **marketing** et **vente**
- E : **master recherche**.

Ces modules peuvent orienter le choix du dernier stage de la formation.

Le stage : **professionnalisant**, il dure 6 mois à partir de mars et couvre en fait tout le second semestre de la 3A. Il met en application les **aptitudes** à la prise de **responsabilité**, les **connaissances** et le **travail d'équipe** acquis au cours des 3 années d'école. En général, ce stage sert de **test à l'embauche**.

Les doubles diplômes : Les évaluations :

Les étudiants ont la possibilité d'acquérir une **double compétence** au cours de leur formation à l'ESIAB. Ils peuvent suivre :

- un Master **Administration Générale des Entreprises**, en partenariat avec l'IAE de Brest qui commence dès la 2A,
- un Master Recherche **Biologie et Santé**, en partenariat avec l'UFR Sciences et Techniques de Brest.

Le Master Recherche est suivi par les étudiants ayant choisi le module « Recherche », et la formation se fait en 3^e année de l'ESIAB.

L'ESIAB fonctionne sur un mode d'évaluation à **la fin de chaque semestre**, mais également de **contrôle continu** dans des matières comme les mathématiques et la statistique. Dans les années à venir, l'école souhaite privilégier de plus en plus le contrôle continu. Pour obtenir le diplôme d'ingénieur à la fin des 3 ans, il faut en plus de valider les semestres, passer le **Test Of English for International Communication**

(TOEIC) et obtenir un niveau B2. Pas de panique, 3 ans à suivre des cours avec des **groupes de niveau** et du travail personnel approfondi sont suffisants pour avoir ces points. Les cours d'anglais sont en effet adaptés au niveau de chaque élève, ce qui **optimise la progression de chacun** sans décourager les moins bilingues.

LES COMPÉTENCES ET DÉBOUCHÉS

Généraliste en **agroalimentaire** et spécialisé dans la **microbiologie** et la **qualité**, l'ingénieur ESIAB possède une connaissance approfondie des produits, de leur production jusqu'à leur transformation. Se situant à l'interface clients-fournisseurs, il s'assure que les spécifications sont conformes aux cahiers des charges tout au long de la chaîne en IAA, en industrie cosmétique, en milieu hospitalier...

L'ingénieur en sécurité des aliments est une personne de **terrain**, il est averti de tous les aspects scientifiques, techniques et économiques des productions agroalimentaires. Il est apte à analyser les différentes composantes de la qualité des produits pour mieux la maîtriser et préparer les entreprises dans une démarche d'assurance qualité et de la certification de leurs installations.

Les compétences acquises par l'ingénieur ESIAB lui permettent de **s'adapter** parfaitement à différents systèmes de production, incluant des domaines autres que l'agroalimentaire. Il est tout à fait capable de travailler sur de l'hygiène hospitalière, dans les industries cosmétiques et pharmaceutiques, ainsi que dans des laboratoires de recherche. Fort en **communication**, il est en collaboration permanente avec la direction et le personnel d'exécution pour animer le système qualité de l'entreprise.

Il existe l'**Association des Anciens Élèves de l'ESIAB** (AAEE), gérée par le Bureau Des Anciens (BDA), qui regroupe tous les anciens de l'ESIAB qui le souhaitent. Elle comprend donc aussi bien des étudiants tout juste sortis de l'école que des professionnels expérimentés. Elle mène des actions aussi diverses que d'organiser la Journée des Anciens (avec l'aide du BDE), diffuser des offres d'emploi ciblées aux promotions sortantes, tisser des liens avec leurs entreprises et les mettre plus en relation avec l'ESIAB. Ce système permet à l'école de mieux se faire connaître et aux étudiants d'avoir un aperçu plus précis des postes qu'ils pourront occuper par la suite.

TÉMOIGNAGES DES ANCIENS

Pauline, prom. 2005-2008

Après deux ans de classe préparatoire BCPST, j'ai choisi l'ESIAB car c'est une école spécialisée dès la première année en sécurité des aliments. J'ai suivi l'option Qualité en dernière année et me suis orientée vers les métiers de l'audit, du conseil et de la formation, à destination de la restauration et de la grande distribution.

J'ai obtenu mon premier poste de chargée d'affaires dans la continuité de mon stage de fin d'études, d'abord en CDD dans la région nantaise, puis en CDI en région parisienne. Après trois années de vie professionnelle, j'ai donné une nouvelle orientation à ma carrière en intégrant la coopérative agricole TRISKALIA, à Landerneau (29). J'y assure la fonction de chef de projet et accompagne les filières (production agricole, notamment laitière) et les filiales (transformation des produits agricoles) de cette coopérative dans leurs démarches qualité, sécurité et environnement.

J'ai un statut cadre et perçois un salaire de 30 k€ bruts sur 13 mois. Je bénéficie de plus d'un véhicule de fonction, les déplacements étant fréquents à l'échelle régionale. La formation à l'ESIAB m'a apporté les clés pour évoluer dans des secteurs très différents, sur toute la chaîne alimentaire, de l'amont agricole à la remise au consommateur. Elle m'a apporté les connaissances nécessaires pour piloter et animer des démarches qualité certifiées. La rigueur, l'autonomie et l'adaptabilité sont des qualités développées lors de ma formation que je mets en pratique au quotidien dans ma vie professionnelle.

Geneviève, prom. 1992-1995

La microbiologie a attiré mon attention, de ce fait mon choix s'est tourné vers l'ESMISAB (anciennement ESIAB). A la sortie de l'école, j'ai travaillé pendant 6 ans en tant que responsable Qualité dans une fromagerie, puis 10 ans responsable de laboratoire dans usine laitière avec au bout de 6 ans des fonctions en environnement en sus. Un petit détour en chargée de projet dans une clinique, 5 ans responsable d'abord d'une équipe d'agents de terrain dans le domaine de l'eau et l'assainissement (entreprise publique), et depuis 1 an en charge du développement de services spécifiques aux professionnels en eau et assainissement. Les capacités d'apprentissage et d'adaptation apprises à l'ESIAB ont bien été développés durant tout mon parcours professionnel. Aujourd'hui, mon salaire fixe est de 37 k€ + des primes d'intéressement et de participation.



Céline, prom. 2007-2010

Suite à un DUT option Industries Alimentaires et Biologiques (Bourg-En-Bresse), je me suis orientée vers l'ESIAB et j'ai suivi la spécialité Qualité en troisième année.

A l'issue de mon stage de fin d'études en restauration collective, j'ai décidé de rester dans ce secteur d'activité et décroché mon CDI au sein de l'entreprise SODEXO en septembre 2010. J'occupe le poste de Responsable Qualité d'une cuisine centrale produisant 16 000 repas par jour, basée à Buchelay (78).

Mes principales missions sont de faire vivre le plan de maîtrise sanitaire de la cuisine centrale sur le terrain, former le personnel aux bonnes pratiques d'hygiène, conseiller techniquement les clients, assurer le suivi de la traçabilité et être l'interlocutrice des services officiels. Ces missions à dominante qualité sont complétées par d'autres fonctions en lien avec la sécurité des personnes et la démarche environnementale du site.

Avec un statut d'agent de maîtrise et une durée hebdomadaire de travail de 35 heures, j'ai un salaire de 30 k€ bruts annuels, assorti d'une prime annuelle sur objectif de 8% du montant de mon salaire.

LOCALISATION, ACCÈS, CONTACTS

ORGANISATION DE L'ÉCOLE :

L'ESIAB est répartie sur 2 ailes : une est consacrée aux salles de Travaux Pratiques et l'autre comporte des salles de cours et d'informatique. La bibliothèque Universitaire se trouve à l'IUEM (La Pérouse), situé à 500m de l'école. L'école possède également une extension dans un autre bâtiment (commun avec l'ENIB), avec 3 grandes salles de cours dédiées aux 3 promotions de l'ESIAB.

Dans le bâtiment ESIAB se trouve un foyer, où les étudiants peuvent déjeuner le midi, se reposer entre les cours et s'y retrouver autour d'une partie de baby-foot. Plus qu'un lieu de rassemblement et de convivialité, c'est un endroit tranquille avec tout l'électroménager nécessaire pour prendre un thé en toute quiétude.

Aux 1^{er} et 2^e étages de l'ESIAB sont situés l'administration, les bureaux des enseignants et les laboratoires de recherche.

À seulement quelques kilomètres de Brest, l'ESIAB appartient au Technopôle Brest-Iroise, situé sur la commune de Plouzané, à proximité d'écoles d'ingénieurs (Institut Mines Télécom, ENIB), de centres de recherche (Ifremer, IUEM), du technopôle de Brest Iroise et d'un ensemble d'entreprises innovantes qui lui sont liées.

COMMENT S'Y RENDRE ?

Trois solutions sont possibles pour accéder à l'ESIAB :

- en **voiture** : depuis Brest, suivre la direction PLOUZANE par le Technopôle Brest-Iroise (site de la pointe du Diable), le co-voiturage est une tradition bien pratique qui se met en place facilement dès le début de l'année entre les élèves,
- en **bus** : venant de Brest, il faut prendre la ligne 1 direction « Technopôle », puis une fois à l'arrêt « Fort Montbarey », prendre la ligne de bus 13 pour sortir à l'arrêt « Écoles » situé juste en face des bâtiments de l'ESIAB et de l'ENIB,
- en **tramway** : prendre la ligne direction « Porte de Plouzané », sortir à l'arrêt « Fort Montbarey » et prendre le bus de la ligne 13 pour sortir à l'arrêt « Écoles ».



POUR TOUTE QUESTION ADMINISTRATIVE :

ACCUEIL :

- Bureau 115
- Marie-Hélène THOMAS
- 02.90.91.51.00

SCOLARITÉ :

- Bureau 108
- Dominique JÉGOU (planning examens/soutenances, PV d'examens (notes, jury), 02.90.91.51.12

BUREAU 111 :

- Sophie LE BERRE
- Responsable administratif et financier
- 02.90.91.51.15



ésiab

École Supérieure
d'Ingénieurs en Agroalimentaire
de Bretagne atlantique

BUREAU 110 :

- Marie-Hélène THOMAS
- Organisation déplacements, ordres de missions, relations étudiants (absences, forums, communication)
- 02.90.91.51.29

RESPONSABLES ANNÉES :

1A : Gaëtan BURGAUD

- bureau 215
- 02.90.91.51.48

2A : Valérie VASSEUR

- bureau 216
- 02.90.91.51.28

3A : Monika COTON

- bureau 231
- 02.90.91.51.55



L'ESIAB : UN MODE DE VIE

Une association joue un rôle très important dans la vie des étudiants de l'ESIAB, il s'agit du **Bureau Des Élèves (BDE)**. Ce BDE, renouvelé chaque année par un vote aux alentours de mars, a pour différentes missions :

- **dynamiser** la vie des étudiants (événements en tout genre: soirées, sorties,..)
- **aider** les élèves à réaliser leurs projets
- favoriser la **communication** entre promotions, avec les Anciens, les autres écoles d'ingénieurs et les différents partenaires
- **représenter** les élèves en diverses occasions
- mettre une **salle de sport** à disposition des élèves tous les mercredis soir
- et **plein d'autres choses encore** !

Le **renouvellement du BDE** se fait poste par poste entre les élèves de 1A, (pas de listes composées au préalable). Tous ceux qui ont la volonté de faire quelque chose pour la vie de l'ESIAB sont les bienvenus ! Bien entendu, cela demande du temps... et de l'argent. C'est pourquoi en début d'année, une **cotisation** est sollicitée auprès de tous les étudiants, afin de permettre à l'association de pérenniser. Cette participation à la vie du BDE s'élève à 45€ pour les 1A et 2A, et à 30€ pour les 3A. Elle comprend les entrées pour les soirées sabiennes, les fournitures distribuées lors de l'impression des rapports de stage et exposés, tout en permettant le bon fonctionnement du foyer.

Le BDE de l'ESIAB a su tisser un **solide réseau de relations** avec les autres écoles d'ingénieurs de Brest, et notamment l'ENIB, l'IMT Atlantique, l'ISEN et l'ENSTA Bretagne. Nous organisons avec les étudiants de ces écoles des événements sportifs et festifs très conviviaux, où règnent bonne ambiance et rencontres inattendues. L'ESIAB est d'ailleurs voisine de l'ENIB et de l'IMT Atlantique. À nos 3 écoles, nous formons un grand campus. Nous avons également comme voisins les étudiants de l'Institut Universitaire Européen de la Mer (IUEM), composante de l'UBO au même titre que l'ESIAB.



Le BDE de l'ESIAB est membre du **Bureau Régional des Élèves Ingénieurs (BREI) Basse-Bretagne**, qui est lui-même une antenne locale du Bureau National des Élèves Ingénieurs (BNEI). Cette association regroupe et fédère l'ensemble des BDE des écoles d'ingénieurs de Brest à l'échelle régionale mais également nationale.



INSTITUT
Mines-Télécom

ISEN
ALL IS DIGITAL!
BREST

Instant sport :

Le **sport** occupe une place importante dans le quotidien de beaucoup d'étudiants Sabiens. Le BDE met donc une salle à disposition pour les créneaux « sportifs » dédiés à l'ESIAB, le **gymnase Kroas Saliou** à Plouzané.

Avec l'**UBO**, nous avons aussi accès à plus de 40 sports, avec toutes les infrastructures et le matériel nécessaire. Le **SUAPS** brestois propose une multitude de sports individuels (boxe, judo,..), collectifs (foot, hand, volley,..), aquatiques (plongée, voile, kitesurf,..) et de remise en forme/fitness (step, Pilates,..).

Tout au long de l'année sont organisés des **tournois sportifs**, certains par le SUAPS et d'autres par l'ESIAB ou des écoles d'ingénieurs de Brest. Dans tous ces événements, 2 sont particulièrement à retenir car ils impliquent l'ESIAB.

Tout d'abord, les **INTRAS** : journée entièrement dédiée au sport, un samedi ou un dimanche. Elle permet aux promotions de **l'ESIAB** (Brest et Quimper) de se rencontrer dans différents sports (hand, foot, volley, basket, badminton,..) en équipes mixtes.

Ensuite, le **Tournoi des Écoles Bretonnes** (TEB) : tournoi omnisport organisé par le Bureau Des Sports de Télécom Bretagne. C'est un week-end sportif (foot, volley, hand, escalade,..) qui réunit également les étudiants par une soirée le samedi soir. Le week-end se clôt par un spectacle de pom-pom girls.



Les autres activités :

L'Asso voyage:

association qui permet aux 2A de pouvoir réaliser un voyage de fin d'année, notamment grâce au **Diablo** (journal de l'école) : c'est un recueil d'articles écrits par et pour vous ! Sorties, bons plans, photos, perles.. Toutes les plumes sont les bienvenues !

La Junior ESIAB :

association la plus jeune à l'école, son but est de mettre en relation les étudiants et certaines entreprises, pour accomplir des missions rémunérées en lien avec notre formation. Elle est reprise en mars/avril par des élèves de 1A.

Soutien scolaire :

aide à des collégiens pour faire leurs devoirs, leur apprendre à gérer leur temps et leur donner des méthodes de travail. Cela se fait par groupe de 3-4 et a lieu le mardi de 18h à 19h30. Expérience enrichissante pour les 2 parties, les 1A sont très sollicités pour y participer.

Association Breizh

Mousses : assure notre participation à la Course Croisière EDHEC. Elle s'occupe de tout pour inscrire l'école à cette semaine de folie, centrée autour de 3 Trophées. En 2018, l'ESIAB a pu participer au Trophée Terre. Pour réussir à faire plus, ton investissement est le bienvenu !

ÉVÈNEMENTS IMPORTANTS

La Remise Des Diplômes (RDD) : il s'agit du départ de la promotion sortante, il va donc falloir être sur son 31 ! La cérémonie a lieu l'après-midi (elle se fera à Brest cette année), elle est suivie d'un cocktail qui réunit les étudiants lors d'une soirée.



Les **soirées à thème** : la plupart de nos soirées se déroulent à la salle des fêtes de Plouzané, qui nous est louée au cours de l'année par la commune. Le thème est différent à chaque soirée, et les déguisements sont de mise !



La **Journée des Anciens** : c'est l'occasion de rencontrer les Anciens de l'ESIAB, d'échanger et de faire la fête avec eux ! C'est également une bonne façon de commencer à remplir son carnet d'adresse et à tisser son propre réseau.

L'accueil des nouveaux 1A : tous les nouveaux entrants sont conviés le **dimanche 2 septembre 2018** à l'ESIAB pour un pot d'accueil. Chacun ramène un produit de sa région qu'il voudrait nous faire découvrir (l'alcool c'est avec modération comme chacun sait). À cette occasion, la rencontre parrain/fillot a lieu.



Tout au long des **2 semaines de la rentrée**, tu vas apprendre à connaître les étudiants des 3 promotions afin de t'intégrer au mieux dans la vie de l'ESIAB à travers des jeux, des rencontres et des visites du Technopôle, ainsi que des laboratoires de la faculté de sciences de Brest.

LE WEEK-END D'INTÉGRATION

Le **Week-End d'Intégration** (accueil des plus chaleureux) est organisé chaque année par le BDE dans un lieu mystère en Bretagne... Les buts principaux sont d'apprendre à se connaître et de créer des affinités, et ce par des jeux sur la plage, des épreuves sportives et des défis dansants et musicaux. Il faut penser aux maillots de bain, à des vêtements de rechange, à son duvet et son oreiller ! Et, à l'occasion, à s'échauffer la voix... **Tu te dois d'être présent !**

Une petite participation financière comprenant transport-hébergement-restauration sera demandée, ainsi qu'un chèque de caution pour le logement (qui ne sera bien évidemment pas encaissé). Le WEI se déroulera cette année les **samedi 29 et dimanche 30 septembre**. #FAUTYALLER

LE LOGEMENT :

Pour ton logement, nous te conseillons les quartiers Saint-Pierre, Quatre Moulins, Centre-Ville, Siam, Jean-Jaurès et Saint-Michel. Tu peux également loger sur Plouzané, mais la voiture est alors conseillée ! La mairie de Brest a mis en ligne au format PDF les plans de Brest et de ses environs. Tu pourras y trouver le plan des différents quartiers de la ville (www.mairie-brest.fr).

Le CROUS possède des résidences universitaires à proximité des facultés et une base de données de logements privés. Tu peux te renseigner au CLOUS de Brest (annonces) ou sur le site du CROUS de Rennes (www.crous-rennes.fr).



LA SMEBA :

Elle s'investit beaucoup dans la vie de l'ESIAB grâce à de nombreuses offres qu'elle fait en début d'année et pour les stages à l'étranger. Elle met également à notre disposition un éthylomètre et des objets de prévention pour que nos soirées et événements se déroulent le mieux possible.

INFO PRATIQUES CROUS :

- CROUS, 7 Place Hoche, Rennes, 02.99.84.31.69 / 02.99.84.31.31
- CLOUS, 2 avenue Le Gorgeu, Brest, 02.98.03.38.78
- Caisse d'Allocations Familiales (CAF), 1 rue Portmozer, Brest, 08.20.25.29.10

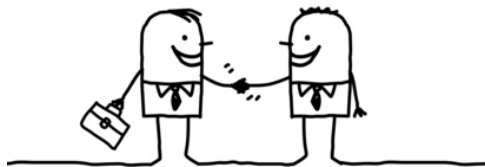
NOS PARTENARIATS :

Pour ta recherche de logement, tu peux découvrir JEUN'APPART. Tu pourras bénéficier d'un crédit étudiant très avantageux) 1,75% jusqu'à 30 000€ et des possibilités de séjourner à l'étranger sans frais bancaires supplémentaires. Un chargé de clientèle de BNP Paribas se déplacera à l'école en début d'année scolaire afin de faciliter les démarches administratives pour les intéressés !

Les boutiques Fête-ci fête-ça, ainsi que Fête et Art nous proposent 10% de remise pour toutes nos fournitures festives.

Un nouveau partenaire, School Phenomenon, nous fait une remise de 10% sur des tee-shirts personnalisés et des goodies.

Comme partenariats en cours, nous sommes en discussion avec des bars et fast-foods en ville, ainsi qu'une radio locale.



BESOIN D'AIDE ?

Sites des petites annonces :

- www.bonjour.fr
- www.ouestfrance-immo.com
- www.leboncoin.fr

Journal des annonces « Le Pub »,
17 rue de Siam, 29200 Brest,
02.98.44.80.79

Les mairies possèdent des listes de logements privés et de chambres chez l'habitant.

- Mairie de Brest, 02.98.00.80.80
- Mairie de Plouzané, 02.98.31.95.30

Bien entendu, au moindre souci, contactez-nous ! ☺☐

LES RESTAURANTS UNIVERSITAIRES DE BREST

BREST CENTRE

7, avenue Foch
29287 Brest CEDEX
02.98.01.69.15
Proche faculté de Lettre
en centre-ville

KERGOAT

Rue du Commandant Vibert
29200 Brest CEDEX
02.98.03.22.56
Proche des facultés de Droit
et Sciences Éco., de l'IUT, de
l'AES et des STAPS

L'ARMEN

2 bis avenue Le Gorgeu
29287 Brest CEDEX
02.98.03.39.21
Proche du CLOUS et des
résidences universitaires
de la faculté de sciences

POINTE DU DIABLE

Avenue de Rochon
29280 Plouzané
02.98.05.95.95
À 2 minutes à pied de l'école,
vers l'IUEM ! Bien pratique !



LES RÉSIDENCES ÉTUDIANTES

L'association **ARPEJ** propose des logements pour les étudiants et les stagiaires.
Quatre résidences sont présentes sur la ville de Brest et alentours :

Résidence du Technopôle Brest-Iroise :

1360, route de Saint Anne, 29280 Plouzané (à 200m de l'ESIAB)
02.98.31.46.50 (responsable : Céline LAOUENAN)

Elle se situe à 1min à pied de l'ESIAB. La ligne 13, qui passe par l'arrêt « Écoles », permet de relier le Technopôle aux commerces de Plouzané (à 3min en voiture) et au centre-ville de Brest (15-20min en prenant le tramway par la suite à « Fort Montbarey »). Le cadre est idyllique, proche de la mer et de l'Enibar à la fois ! L'immeuble comporte des studios, T1 et d'autres logements pour des colocations (2/3 personnes). Le loyer mensuel, toutes charges comprises (eau-électricité-Internet) est à partir de 307€, hors déduction APL. Chaque studio est composé d'une kitchenette, d'une pièce principale avec le mobilier et d'une salle de bain indépendante. La résidence du Technopôle propose de nombreux services : laverie, salle de musculation et terrain de sport, salle d'études (connectée), local vélo, parking et gardiennage. L'ambiance y est relativement studieuse, très reposante et conviviale. Pour le soir, les étudiants qui logent à la résidence ont la possibilité de dîner au RAK de Télécom Bretagne (à 2min à pied).

Résidence Liberté :

23, rue Duquesne, 29200 Brest
(plein centre-ville, proche Place
de la Liberté et mairie)
02.98.43.69.72

Résidence Saint-Luc :

15, rue Jean Bon
Saint-André
29200 Brest
02.98.43.69.72

Résidence Recouvrance :

3 petite rue Vauban
29200 Brest
02.98.43.69.72

TOURISME

Nombreux sont les petits coins de paradis qui jalonnent Brest et ses environs !

La tour Tanguy, qui abrite un beau musée historique.

Le Musée des Beaux-Arts qui avait rassemblé l'essentiel de ses richesses depuis 1875, a été bombardé en 1941 et rebâti en 1964.

Le musée national de la Marine : la visite de cette immense forteresse portuaire vous permettra d'envisager, sous un angle entièrement inédit, l'ensemble de la zone portuaire et industrielle de la ville. Le château abrite également un musée. Il y rassemble une grande collection d'épaves et de maquettes qui retracent, jusqu'à nos jours, l'histoire maritime du port (et des galériens).

Le conservatoire Botanique National de Brest : voilà maintenant 30 ans que Jean-Yves Lesouëf a eu l'idée de créer ce conservatoire des

plantes menacées d'extinction, dans le monde. S'étendant sur 22ha, le jardin propose aux passants 4 000 plantes dont 1 700 en voie d'extinction ainsi qu'une très jolie promenade parmi ces plantes en provenance de France et du monde entier. Mises en situation, jouissant de décors d'étang, bois et falaises, elles peuvent s'épanouir tranquillement à l'air libre.

Les ports de commerce et de plaisance sont également des coins de Brest à ne pas manquer !!!

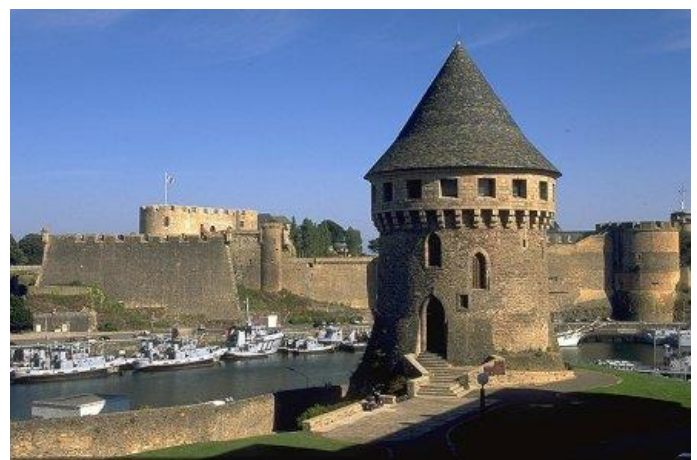
Près du port de plaisance du Moulin Blanc, **Océanopolis** fait découvrir le fonctionnement des océans : deux pavillons consacrés aux écosystèmes polaire et tropical, un pavillon tempéré, une salle de cinéma 3D, des boutiques, des espaces restauration, le tout entouré d'espaces verts. En plus, il y a

des loutres !

Côté Nature : le sentier côtier (GR34) est une balade où on s'en met plein les yeux !

Il passe par la plage et le fort du Dellec, la plage du Minou, appréciée des surfeurs, la pointe Saint Mathieu et enfin le Conquet. Le Conquet est un petit village breton plein de charme, avec son port et ses crêperies. La Presque-île de Crozon située à 70 km de Brest, accessible en bateau, est charmante et accueillante par ses commerces, restaurants, activités nautiques,..

Enfin, accessible en bateau depuis Brest, l'île d'**Ouessant** est un endroit idéal, le temps d'un week-end. Sur place nous te conseillons de louer un vélo pour découvrir au mieux les coins escarpés, les nombreux phares qui délimitent l'île et la vie des Ouessantins !



LES SORTIES NOCTURNES

La Ty Reuz

Située en ville entre le Dubliner's et la Guarida, la Ty Reuz est un petit bar bien sympathique à l'ambiance chaleureuse portée par un barman adorable, un(e) crêpièr(e) qui vous fait à manger pour une somme minime et des tireuses connectées pour se servir à boire soi-même en bière locale, bière atypique et cidre plus ou moins brut... À votre disposition, Chacha le barman vous servira des shooters au biscuit, et surtout, n'hésitez pas à demander peu avant la fermeture une Grenade, pour une soirée encore plus explosive 😊



Le Dubliner's

Bar aux airs de pub irlandais, le Dub et le très célèbre Jean-Phi se feront une joie de vous accueillir en ville (juste sous la Ty Reuz) pour vous servir en bouées de Ricard et Alligators savoureux (goût Jäger), ainsi qu'en saucisson au kangourou ! Toujours dans l'ambiance à 1000%, ils te proposent aussi des soirées à thèmes, de type Skoll ou Chouffe, où les goodies et les bulles tombent du ciel et coulent à flots. Il y a 2 étages pour se perdre parmi les supporters les soirs de matches de rugby, c'est légèrement bruyant mais ça reste peu subtil, bon enfant et franchement arrosé 😊

Les Tontons Zingueurs

Situé en plein centre ville, Les Tontons Zingueurs n'est jamais vide, on y retrouve en plus des habitués, les supporters de foot et rugby les soirs de match. T'y connais rien du tout en bière ? C'est pas grave, les barmans sont là pour t'aider et te conseiller, leur large choix de bières et alcools permettra aux curieux de satisfaire leurs envies ! Tu sors d'une journée bien longue et fatigante, tu veux te relaxer mais t'as la flemme de faire à manger et t'as fait ton gros à Mac Do toute la semaine? Pas de soucis, les Tontons Zingueurs est en fait un Bar-Restaurant à la carte variée.



Le Blind Piper

Second pub irlandais de cette présentation, le Blind est aussi sur 2 étages avec un billard au second ! Ambiance plus cosy que le Dub, c'est le bar de la première soirée de l'année qui se déroule le dimanche de la pré-rentree des 1A. Là-bas, on peut trouver des bières de qualité qui changent régulièrement, des shooters aux goûts imprévisibles et des cocktails en tout genre. Une envie de faire un jeu (où quelqu'un finit par perdre héhé..) ? Pas de souci, il est mis à disposition quantité de jeux de cartes dans une vitrine spéciale 😊



Le Casa Havana

Vous propose des initiations à la salsa ainsi que des cours de danse. Une carte de Tapas et soirées salsa tous les jeudis : «Caramba, que calor !» Laissez-vous emporter par les rythmes latinos endiablés ! Si vous avez l'occasion de suivre l'actualité des étudiants kiné, ne loupez surtout pas leurs soirées massage au Casa Havana, leurs doigts de fée permettent (avec un grand mojito) de se remettre des plus grandes émotions ! 😊☐

Et le petit bar bien sympa sur la plage de Saint-Anne : bienvenue à l'Hôtel-Restaurant du Bois !

Peu fréquenté, il est cependant très agréable, voire très fortement conseillé d'aller y boire une bière après les partiels (vraiment juste après, quelle que soit l'heure). Conviviale au possible, la grande salle en bas possède une vue sur l'anse et la plage de Saint-Anne grâce à sa véranda. Les personnes rencontrées là-bas sont surprises de nous croiser, mais une fois devenant coutume, l'habitude de nous voir passer finira par prendre le dessus 😊



Plein d'autres endroits sont à découvrir !
Nous t'attendons avec impatience pour te
les présenter, à bientôt pour une année
prometteuse !

<http://www.univ-brest.fr/esiab>

<https://www.facebook.com/bdeesiabbrest/?fref=ts>



#BandeDEscrocs

ESIAB : Technopôle Brest-Iroise, 29280 Plouzané, tél. : 02.90.91.51.00