

Notice relative aux modalités du Concours Polytech TB
Concours sur Titres (dossier et entretien)



concours

P O L Y T E C H[®]

SESSION 2026

Les écoles et spécialités du Concours Polytech accessibles par la voie TB
sous statut étudiant

Polytech Angers – Génie Biologique et Santé
Polytech Clermont – Génie Biologique
Polytech Grenoble – Gestion des risques
Polytech Grenoble – Technologies de l'information pour la santé
Polytech Lille – Génie biologique et alimentaire
Polytech Montpellier - Génie biologique et agroalimentaire
Polytech Nantes – Génie des Procédés et Bioprocédés
Polytech Nice Sophia – Génie Biologique
ENSTBB – Biotechnologies
EPISEN – Génie Biomédical et santé (ISBS)
ESBS Strasbourg – Biotechnologies
Bretagne INP ESIAB - Microbiologie et Qualité / Production, Innovation et
Biotechnologies en Agroalimentaire
ESIX Caen – Agroalimentaire
ISIFC Besançon – Génie Biomédical

Les demandes de renseignement concernant les études et la vie dans les écoles doivent être directement adressées à celles-ci.

**La présente notice détaille les spécificités du concours
Polytech TB sur dossier**

**Chaque candidat s'engage à respecter les présentes instructions.
Toute infraction au règlement, toute fraude ou tentative de fraude dans les renseignements fournis lors de l'inscription peut donner lieu à des sanctions allant jusqu'à l'invalidation de l'inscription et donc la perte de tout droit ou avantage obtenu (intégration dans une école en particulier) et l'exclusion définitive de l'accès au concours Polytech TB sur Titres.
En cas de force majeure, le calendrier du concours pourra être modifié.**

La présente notice vaut règlement du concours. Sa connaissance est indispensable aux candidats.
Chaque candidat s'engage, par son inscription au concours, à se conformer très strictement aux présentes instructions et à toutes les décisions des jurys, lesquels sont souverains.
Pour la session 2026, les inscriptions sur le portail SCEI (<https://www.scei-concours.fr>)
seront closes le :
12.01.2026 à 17h

Les candidats et candidates ne sont pas autorisé-e-s à faire acte de candidature à une même formation par 2 voies d'admission différentes sous peine de radiation de l'inscription au concours pour les formations concernées.

Sommaire

PRÉSENTATION DU CONCOURS POLYTECH TB	5
INSCRIPTION	6
1 - CONDITIONS D'INSCRIPTION	6
2 - MODALITES D'INSCRIPTION	7
3 – FRAIS DE DOSSIER ET DROITS D'INSCRIPTION	9
4 - CANDIDATS EN SITUATION DE HANDICAP OU ATTEINTS D'UNE MALADIE CHRONIQUE	9
5 – DISPOSITIONS GÉNÉRALES.....	10
NOMBRE PRÉVISIONNEL DE PLACES OUVERTES AU RECRUTEMENT 2026	11
MODALITÉ DE DÉROULEMENT DU CONCOURS POLYTECH TB	12
1 - CONSTITUTION DU DOSSIER DE CANDIDATURE	12
2 – ÉVALUATION DU DOSSIER	12
3 - CONVOCATION A UN ENTRETIEN	13
4 - DEROULEMENT DE L'ENTRETIEN	13
5 - RÉSULTATS.....	14
5.1 CLASSEMENT FINAL.....	14
5.2 PROCEDURE COMMUNE D'INTEGRATION DANS LES ÉCOLES	14
5.2.1 LISTE DE VŒUX	14
5.2.2 CALENDRIER DES APPELS.....	15
ÉCOLES du Concours POLYTECH TB	16
École Nationale Supérieure de Technologie des Biomolécules de Bordeaux (ENSTBB).....	17
Ecole Publique d'Ingénieurs de la Santé Et du Numérique (EPISEN)	18
École supérieure de biotechnologie de Strasbourg (ESBS)	19
Bretagne INP – ESIAB	20
ESIX	21
ISIFC génie biomédical.....	22
POYTECH ANGERS.....	23
POLYTECH CLERMONT	24
POLYTECH GRENOBLE.....	25
POLYTECH LILLE	26
POLYTECH MONTPELLIER	27
POLYTECH NANTES	28
POLYTECH NICE SOPHIA	29
DATES CLES	31

PRÉSENTATION DU CONCOURS POLYTECH TB

A compter de la session 2026, l'admission **des candidats en 2^e année de CPGE TB durant l'année universitaire 2025-2026**, au sein des spécialités du Concours Polytech TB se fera uniquement sur dossier et entretien.

Une seule candidature permet d'accéder à l'ensemble des spécialités proposées par les écoles du concours aux candidats TB.

14 spécialités, toutes sous statut étudiant, ouvrent des places pour la session 2026

Polytech Angers – Génie Biologique et Santé

Polytech Clermont – Génie Biologique

Polytech Grenoble – Gestion des risques

Polytech Grenoble – Technologies de l'information pour la santé

Polytech Lille – Génie biologique et alimentaire

Polytech Montpellier - Génie biologique et agroalimentaire

Polytech Nantes – Génie des Procédés et Bioprocédés

Polytech Nice Sophia – Génie Biologique

ENSTBB – Biotechnologies

EPISEN – Génie Biomédical et santé (ISBS)

ESBS Strasbourg – Biotechnologies

Bretagne INP ESIAB - Microbiologie et Qualité / Production, Innovation et Biotechnologies en Agroalimentaire

ESIX Caen – Agroalimentaire

ISIFC Besançon – Génie Biomédical

INSCRIPTION

1 - CONDITIONS D'INSCRIPTION

- Être en 2^e année de CPGE TB dans l'un des 8 lycées habilités :
 - ✓ Lycée Pierre Gilles de Gennes à Paris.
 - ✓ Lycée Ozenne à Toulouse.
 - ✓ Lycée Jean Rostand à Strasbourg.
 - ✓ LEGTA Le Chesnoy à Montargis.
 - ✓ LEGTA Théodore Monod à Rennes-Le Rheu.
 - ✓ Lycée Marie Curie à Marseille.
 - ✓ Lycée la Martinière Duchère à Lyon.
 - ✓ Lycée Valentine Labbé à Lille.
- Le concours n'est pas ouvert aux candidats libres
- Les candidats doivent être en situation régulière au regard de la loi n° 97-1019 du 28/10/97 portant réforme du service national et faisant obligation aux jeunes françaises et français de se faire recenser (se renseigner auprès de la mairie de son domicile) puis de participer à une Journée Défense et Citoyenneté - JDC - (se renseigner auprès de l'organisme chargé du service national dont ils relèvent : informations sur www.defense.gouv.fr/jdc).
- Les modalités du concours sont les mêmes pour tous les candidats quelle que soit leur nationalité.
- Les candidats en situation de handicap ou atteints d'une maladie chronique peuvent demander à bénéficier de certains aménagements pour l'entretien. Ils doivent pour cela constituer un dossier de demande d'aménagement d'épreuves, comme expliqué sur le site **www.scei-concours.fr** rubrique « inscription » / « aménagements ».
- Une inscription correspond à un dossier accepté par le Service des Concours Écoles d'Ingénieurs ([scei]) ; une renonciation ou une démission, quels que soient sa date et son motif, n'annule pas l'inscription. **Aucune dérogation ne peut être accordée.**

Les candidats doivent sélectionner le Concours Polytech TB s'ils souhaitent le présenter.

2 - MODALITES D'INSCRIPTION

Les candidats ont la possibilité de joindre les écoles à tout moment (et hors processus d'évaluation) afin d'obtenir toute information permettant de l'éclairer sur l'ordonnancement de ses vœux. Les coordonnées des écoles sont disponibles pages 17 à 29 de la notice.

- Le concours sur dossier est un concours associé au SCEI (Service de Concours aux Écoles d'Ingénieurs). L'inscription s'effectue uniquement par le portail SCEI selon le calendrier indiqué par le SCEI :

Inscription en ligne du : **08/12/2025 au 12/01/2026 - 17h**

Tout candidat se conformera strictement aux conditions fixées par le SCEI, sous peine de ne pouvoir participer au concours.

Les candidats doivent impérativement s'inscrire en ligne et déposer sur le site une copie numérique des justificatifs demandés, y compris les dossiers de demande d'aménagement d'épreuves. Les documents papier ne seront pas pris en compte, à l'exception des dossiers médicaux qui seront obligatoirement envoyés en format papier.

Les pièces à téléverser sur le SCEI **avant le 20 janvier 2026** sont :

1 - Une copie recto-verso de la carte nationale d'identité ou du passeport. Ce document doit être en langue française, en langue anglaise ou accompagné d'une traduction certifiée conforme à l'original (la liste des traducteurs agréés peut être obtenue en mairie ou auprès de la cour d'appel) et valable jusqu'à la fin des concours (mois de juillet). La photocopie de tout autre document n'est pas acceptée.

Pour les candidats possédant la nationalité française et une autre nationalité, seules les pièces d'identité françaises sont acceptées.

2 - Candidats boursiers du gouvernement français (bourses du Ministère de l'Enseignement Supérieur, du CROUS, Campus France) : une copie recto-verso de l'original de la décision nominative d'attribution définitive de bourse au titre de l'année 2025-2026. La copie de la décision nominative d'attribution conditionnelle n'est pas acceptée.

3 - Candidats pupilles de l'État ou pupilles de la Nation : une copie de l'extrait d'acte de naissance portant soit la mention « pupille de l'État » soit la mention « pupille de la Nation ».

4 - Justificatifs à produire au regard de la journée défense et citoyenneté (JDC) : pour les candidats français nés entre le 12 janvier 2001 et le 12 janvier 2008, soit l'un des documents suivants :

- **Une copie du certificat individuel de participation à la Journée Défense et Citoyenneté (JDC)** défini par l'art. L114-3 du code du service national.
- Sinon, en cas d'impossibilité :
 - * **une copie de l'attestation provisoire** si le candidat n'a pas pu participer, pour un motif reconnu valable, à l'une des sessions de la JDC à laquelle il était convié et qu'il a sollicité une nouvelle convocation.
 - * **copie du certificat d'exemption** si le candidat est atteint d'une maladie invalidante, d'une infirmité ou d'un handicap le rendant définitivement inapte à participer à la JDC (article L114-7 du code du service national).
- Les candidats possédant la nationalité française doivent produire ces justificatifs, même s'ils possèdent une autre nationalité.

Les candidats nés avant le 12 janvier 2001 ou ne possédant pas la nationalité française au 12 janvier 2026 n'ont pas à fournir de justificatif de participation à la JDC.

Lors de l'inscription, il sera fourni au candidat **un n° d'inscription unique** et **un mot de passe** qui seront nécessaires pour tout accès au portail SCEI et ce, jusqu'à la fin de la procédure d'intégration dans une école.

Chaque candidat ne doit s'inscrire qu'une seule et unique fois pour l'ensemble des concours gérés par le [scei]. En cas de problème technique, le candidat devra envoyer un message, authentifié, via la rubrique contact du site scei (**www.scei-concours.fr**).

Après la saisie des informations demandées, le candidat en vérifiera l'exactitude et apportera, le cas échéant, les modifications nécessaires avant le **12 janvier 2026 à 17h**. **Il devra alors confirmer l'exactitude des informations renseignées en saisissant son code signature, mentionné dans le récapitulatif de l'inscription.**

Lorsque le dossier aura été vérifié par le [scei] et le paiement effectué, il apparaîtra comme
« VALIDÉ »

Le candidat pourra, jusqu'au **12 janvier 2026 17h**, faire toutes les modifications utiles sur son dossier. Dans ce cas, il devra impérativement reconfirmer son inscription à l'aide de son nouveau code signature (écran : « confirmation d'inscription »). Le candidat a jusqu'au **20 janvier 2026 à 17h** **pour téléverser toutes les pièces justificatives requises sur le site d'inscription pour compléter son dossier. Ceci concerne notamment le paiement des frais de dossier.** Lorsque le dossier aura été vérifié par le [scei] et le paiement effectué, le dossier apparaîtra comme VALIDÉ

Aucune inscription ne sera acceptée après le lundi 12 janvier 2026 17h00.
Aucune candidature ne sera retenue si elle n'a pas fait l'objet d'une inscription sur le
site [scei]

Les informations fournies par le candidat engagent sa responsabilité. En cas de fausse déclaration, le candidat s'expose à des sanctions pouvant aller jusqu'à l'exclusion du (ou des) concours présenté(s), la perte du bénéfice éventuel de l'intégration dans une école voire l'exclusion de l'enseignement supérieur.

3 – FRAIS DE DOSSIER ET DROITS D'INSCRIPTION

Les frais de concours à acquitter sont fixes quel que soit le nombre de spécialités sélectionnées

	FRAIS DE CONCOURS	
Concours Polytech TB	BOURSIERS ⁽¹⁾	Concours Polytech TB
	0 €	130 €

(1) Les candidats boursiers ou pupilles de l'État ou de la Nation sont exonérés des frais de concours

- ❖ **Candidats boursiers** du gouvernement français (bourses du Ministère de l'Enseignement Supérieur, du CROUS, Campus France) : **copie recto-verso de l'original de la décision nominative d'attribution définitive de bourse** au titre de l'année 2025-2026.

Le paiement des frais de dossier devra s'effectuer entre le lundi **12 janvier 2026 à 17h01** et le mardi **20 janvier 2026 à 17h** :

- ⇒ **de préférence en ligne par carte bancaire** : le candidat recevra alors un ticket de paiement par courriel
- ⇒ **par virement bancaire** : le candidat devra établir son ordre de virement avant le **20 janvier 2026** en utilisant les informations disponibles sur le site d'inscription (numéro de compte, libellé du virement) et à l'aide du formulaire de paiement par virement à télécharger sur le site. **Les frais de virement sont à la charge du candidat.**

Pour tous les candidats au Concours Polytech TB :

Le service de gestion du Concours Polytech TB ne pourra pas délivrer d'attestation de paiement des frais de dossier.

Les dossiers n'ayant pas fait l'objet de paiement des frais de dossiers ou de téléversement de l'ensemble des pièces justificatives au 20 janvier 2026 17h seront annulés. En cas d'omission ou d'erreur dans le téléversement de certaines pièces, le [scei] contactera les candidats pour leur offrir la possibilité de régulariser leur situation. Les dossiers non régularisés dans les délais impartis seront annulés. Lorsque le dossier aura été vérifié par le [scei] et le paiement effectué, il apparaîtra comme «VALIDÉ»

Toute renonciation ou démission, quel qu'en soit le motif, n'annule pas l'inscription. Les frais de concours restent acquis.

4 - CANDIDATS EN SITUATION DE HANDICAP OU ATTEINTS D'UNE MALADIE CHRONIQUE

Pour pouvoir bénéficier d'aménagements particuliers lors de l'entretien, les candidats doivent signaler ce besoin lors de leur inscription. Dès novembre 2025, **ils ont accès à la procédure de demande d'aménagements d'épreuves** sur le site **www.scei-concours.fr** rubrique « inscription » / « aménagements ».

Ils peuvent télécharger les documents relatifs à la constitution et à la transmission de leur dossier de demande d'aménagement d'épreuves. Sur la base des décisions d'aménagement d'épreuves obtenues précédemment aux examens et aux concours ou sur la base de l'avis du médecin habilité, chaque concours ou banque d'épreuves, pour les épreuves écrites et/ou orales qui le concernent, fixera par décision administrative les dispositions particulières d'aménagement.

Toute demande d'aménagement d'épreuves comprenant l'ensemble des pièces justificatives devra être transmis au plus tard le 12 janvier 2026 à 17h.

En cas de « désaccord » avec une décision d'aménagement d'épreuves, le candidat devra s'adresser au concours concerné dans un **délai de 15 jours à compter de la date de communication de la décision.**

5 – DISPOSITIONS GÉNÉRALES

Le/la candidat.e devra, pendant toute la durée du concours, tenir à jour ses coordonnées de contact (mail et téléphone) sur la plateforme et surveiller les mails qu'il/elle recevra du service Concours.

Le/la candidat.e pourra également, à l'aide de son identifiant unique et de son mot de passe, consulter son dossier à tout moment, et ce, jusqu'à la fin des concours.

Entre le 1^{er} mars et le 3 juillet 2026 à 12h, sur le portail SCEI, les candidats devront établir une liste de vœux, classée par ordre de préférence, de toutes les écoles qu'ils souhaitent intégrer. Il sera possible de demander via son espace candidat la possibilité de modifier cette liste jusqu'à la date limite du **03/07/2026 à 12h.**

Il est rappelé que même pour l'intégration dans une seule école, il est obligatoire d'établir sa liste de vœux.

L'absence d'établissement d'une liste de vœux est considérée comme une démission.

ATTENTION

Après le 03/07/2026 à 12h,

Les candidats ne pourront ni modifier l'ordre de leurs choix dans leur liste de vœux ni ajouter une nouvelle école.

Les candidats renoncent à l'intégration dans toute école non classée dans leur liste de vœux. Dès lors qu'une proposition d'intégration dans une école aura été faite à un candidat, celui-ci ne pourra plus avoir accès aux écoles situées moins favorablement dans sa liste de vœux.

Une seule proposition d'école sera faite aux candidats lors de chaque phase de proposition.

A partir du 06/07/2026, les candidats devront suivre les propositions éventuelles d'intégration y répondre en suivant précisément le calendrier des appels.

NOMBRE PRÉVISIONNEL DE PLACES OUVERTES AU RECRUTEMENT 2026

Les nombres de places ci-dessous sont donnés à titre indicatif et sont non contractuels. Il peut y avoir certaines modulations lors de l'appel dans les écoles.

École	Spécialité	Places TB
Polytech Angers	Génie Biologique et Santé	3
Polytech Clermont	Génie Biologique	1
Polytech Grenoble	Gestion des risques QHSE	2
	Technologies de l'information pour la santé	1
Polytech Lille	Génie biologique et alimentaire	1
Polytech Montpellier	Génie biologique et agroalimentaire	1
Polytech Nantes	Génie des Procédés et Bioprocédés	1
Polytech Nice Sophia	Génie Biologique	2
Bretagne INP ESIAB	Microbiologie et Qualité / Production, Innovation, Biotechnologies en agro-alimentaire	3
ENSTBB – Bordeaux	Biotechnologies	2
EPISEN – Créteil	Génie Biomédical et santé (ISBS)	2
ESBS – Strasbourg	Biotechnologies	2
ESIX – Normandie – Caen	Agroalimentaire	2
ISIFC – Besançon	Génie Biomédical	2
Total		25

MODALITÉS DE DÉROULEMENT DU CONCOURS POLYTECH TB

1 - CONSTITUTION DU DOSSIER DE CANDIDATURE

Le dépôt du dossier de candidature accompagné des pièces justificatives et la prise de rendez-vous pour l'entretien se feront sur le site <https://www.polytechTB-admission.org>

Le candidat recevra un mail l'invitant à télécharger son dossier de candidature le lundi 9 mars 2026 au plus tard sur le site <https://www.polytechTB-admission.org>

Le dossier contiendra un récapitulatif des informations fournies lors de l'inscription.

Le candidat complète le dossier en remplissant les informations demandées dans celui-ci et en fournissant les pièces suivantes :

- Une photocopie du relevé de notes de l'examen du baccalauréat
- Pour chaque année en études depuis le baccalauréat, les relevés de notes produits par l'établissement d'origine (incluant 5 semestres pour les candidats 5/2).
- Pour chaque année hors scolarité, tout justificatif indiquant la situation du.e candidat.e durant cette année, les dates et la nature de cette interruption de scolarité (maladie, séjour à l'étranger, ...)
- Un avis confidentiel de poursuite d'études contenu dans le dossier sera à faire compléter par l'établissement d'origine qui se chargera de le faire parvenir au service concours par mail (contact@polytech-reseau.org) **au plus tard le 24 mars 2026 – 16h.**

Le dossier de candidature complet devra être déposé en ligne sur le site <https://www.polytechTB-admission.org> avant le 24 mars 2026 - 16h00.

En cas de pièces manquantes au dossier, le candidat pourra compléter son dossier jusqu'au 31 mars 2026 – 16h.

2 – ÉVALUATION DU DOSSIER

L'évaluation du dossier est unique et centralisée. Cette évaluation tiendra compte essentiellement de l'ensemble des résultats obtenus depuis le bac et de l'avis général du Conseil de classe.

L'évaluation du dossier comptera pour 70% de la note.

Il n'y a pas de points de bonification pour les candidats 3/2.

Tous les candidats seront admissibles et seront convoqués à un entretien de motivation.

3 - CONVOCATION A UN ENTRETIEN

L'entretien d'une durée de 30 minutes, n'est pas public, il se tiendra uniquement en visioconférence entre le 22 et le 24 juin 2026 inclus.

Il s'agit d'un entretien de motivation (sans temps de préparation) qui comptera pour 30 % de la note.

Les candidats recevront un mail les informant qu'ils doivent prendre rendez vous pour un entretien de motivation sur le site <https://www.polytechTB-admission.org>. **L'entretien est obligatoire, toute absence lors l'entretien ou toute absence de prise de rendez-vous pour l'entretien est éliminatoire.**

Aucune convocation n'est envoyée aux candidats. Les candidats recevront confirmation de leur rendez vous par mail et devront s'assurer de sa bonne réception. En l'absence de mail après avoir pris le rendez vous, ils devront en avvertir immédiatement le service concours à l'adresse : contact@polytech-concours.org ou via leur espace candidat.

4 - DEROULEMENT DE L'ENTRETIEN

Le jury dispose du dossier scolaire du candidat qui lui permet de cibler ses questions mais n'a pas accès à sa liste de vœux (qui sera modifiable sur le site du SCEI jusqu'au 3 juillet 2026).

Structure de l'entretien : vérification de l'identité du candidat (**pièce d'identité ou passeport** en cours de validité à **présenter** à la caméra), présentation des membres du jury, présentation de 5 à 10 minutes du candidat (exposé de ses motivations, de son projet de formation, de ses centres d'intérêt, ...), et échanges avec le candidat. La dernière partie de l'entretien est réservée à des questions que posera le candidat pour éclaircir certains points s'il l'estime nécessaire (contenu des formations, débouchés, problématiques autres tel que logement, déplacements, stages, ...)

Le candidat n'est pas autorisé à disposer de support écrit (PowerPoint interdit). Le candidat reste face à la caméra (pas d'échange autorisé via la caméra d'un iphone ou équivalent téléphone.) Il doit s'assurer de disposer d'une connexion internet de qualité suffisante.

Un contrôle minimal des conditions de l'entretien sera effectué (tour de la pièce avec la caméra, pas de fond d'écran autorisé). Le candidat devra s'installer dans une pièce calme et fermée (pas d'entretien en extérieur ou à bord d'un véhicule).

Le jury d'entretien est composé de 2 à 3 enseignants, avec, dans la mesure du possible, au moins un expert du domaine.

Tout candidat se présentant sans pièce d'identité ne sera pas autorisé à passer l'entretien.

En cas de problème technique le jour de l'entretien, les candidats devront contacter l'école en charge de l'entretien, au plus tôt.

En cas de retard dû à un cas de force majeure que le candidat peut justifier, il peut demander à se voir donner un nouveau créneau de passage, sous réserve de la décision du président du jury qui apprécie la validité du motif du retard.

5 - RÉSULTATS

5.1 CLASSEMENT FINAL

Un classement général tenant compte de l'évaluation du dossier et de l'entretien est établi par le jury du concours Polytech TB. Le classement sera publié sur le site Demain Ingénieur (<https://www.demain-ingenieur.fr>) au plus tard le 3 juillet 2026.

La procédure d'appel dans une école suit le protocole général du SCEI (voir ci-dessous paragraphe 5.2.2 calendrier des appels).

5.2 PROCEDURE COMMUNE D'INTEGRATION DANS LES ÉCOLES

Pour tout accès à son dossier (<https://mondossier.scei-concours.fr/>), il est indispensable de saisir son n° d'inscription unique et son mot de passe.

L'intégration dans une école est proposée en tenant compte :

- du rang du candidat dans chaque concours ;
- du classement préférentiel des vœux qu'il aura exprimés ;
- du nombre de places offertes au concours par chaque école.

Il est recommandé aux candidats de s'informer sur l'ensemble des écoles (y compris sur le coût de la scolarité) avant d'effectuer leur classement préférentiel sur le site Internet.

Seuls les candidats « classés » sont susceptibles d'intégrer une école.

5.2.1 LISTE DE VŒUX

Entre le 1er mars et le 03 juillet 2026 à 12h, sur internet exclusivement, les candidats devront établir une liste de vœux, classée par ordre de préférence, de toutes les écoles qu'ils souhaitent intégrer.

Les candidats pourront faire apparaître une ou plusieurs des écoles du concours Polytech TB dans leur liste finale de vœux hiérarchisés (jusqu'à 14 spécialités pour 25 places au total).

Le candidat peut intercaler dans sa liste de vœux toute formation extérieure au concours Polytech TB, figurant dans les concours gérés par le SCEI auxquels il a candidaté.

Important : même pour l'intégration dans une seule école, il est obligatoire d'établir sa liste de vœux. L'absence d'établissement d'une liste de vœux est considérée comme une démission.

Après le 03 juillet 2026 12h,

Les candidats ne pourront ni modifier le classement de leur liste de vœux ni ajouter une nouvelle école.

Les candidats renoncent à l'intégration dans toute école non classée dans leur liste de vœux

5.2.2 CALENDRIER DES APPELS

- La 1^{re} proposition d'intégration dans une école pourra être consultée **le lundi 6 juillet 2026 à 16 h**
Les candidats devront impérativement répondre à cette 1^{re} proposition entre le lundi 6 juillet 16h et le mercredi 8 juillet 2026
- La 2^{ème} proposition pourra être consultée le **lundi 13 juillet 2026 à 16h.**
- La 3^{ème} proposition pourra être consultée le **lundi 20 juillet 2026 à 16h.**
- La 4^{ème} proposition pourra être consultée le **mardi 28 juillet 2026 à 14h.**

Les candidats devront répondre dans un délai de 48h après chaque proposition.

Les propositions pourront se poursuivre en fonction des démissions jusqu'au vendredi 4 septembre 2026 inclus.

Les candidats qui n'ont pas répondu « OUI DEFINITIF » à une proposition précédente **devront consulter et impérativement répondre à chaque phase de proposition (que la proposition soit nouvelle ou identique).**

Toute absence de réponse dans les délais, à chaque proposition faite sur le site www.scei-concours.fr, entraînera la démission automatique du candidat.

Dès lors qu'une proposition d'intégration dans une école aura été faite à un candidat, celui-ci ne pourra plus avoir accès aux écoles situées moins favorablement dans sa liste de vœux.

Une seule proposition d'École sera faite lors de chaque phase de proposition.

***Les candidats en «OUI MAIS» ou en «OUI DEFINITIF» absents le jour de la rentrée à l'école
seront démissionnés de l'ensemble des écoles.***

ÉCOLES du Concours POLYTECH TB

Les pages suivantes présentent les écoles et spécialités ouvertes aux candidats de la filière TB.

Il est important de prendre connaissance des spécificités de chacune, certaines proposant des cours exclusivement en anglais par exemple.



École Nationale Supérieure de Technologie des Biomolécules de Bordeaux (ENSTBB)

146 Rue Léo Saignat, 33000 Bordeaux

Tel. : 05 56 84 69 90

Site internet : <https://enstbb.bordeaux-inp.fr/fr>

Adresse de contact : enstbb@bordeaux-inp.fr

Fondée en 1994, l'École Nationale Supérieure de Technologie des Biomolécules de Bordeaux (ENSTBB) est une école d'ingénieurs française située sur le campus universitaire Carreire à Bordeaux où sont formés en 3 ans des ingénieurs spécialisés dans les biotechnologies en liant avec la production, la purification et la caractérisation de biomolécules. L'ENSTBB est une composante de Bordeaux INP (https://fr.wikipedia.org/wiki/Institut_polytechnique_de_Bordeaux).

L'ENSTBB recrute en Formation initiale sous statut étudiant (FISE) des élèves de CPGE et TB (concours Polytech), des diplômés d'une licence en Sciences de la vie ou d'un Bachelor universitaire de technologie en Génie biologique par admission sur titre ainsi que des élèves issus de l'un des deux cycles préparatoires des écoles du réseau (Prépa des INP et CPBx). En 3^{ème} année, les étudiants FISE peuvent choisir comme alternative à la formation assurée à l'école l'option « Chimie-Bioingénierie » en partenariat avec l'ENSMAC ou l'option « IA/bioproduction » du Master Bioinformatique de l'Université de Bordeaux ; le Mastère « Management des structures & activités innovantes en santé » de Kedge Marseille ou le Mastère « Management des Entreprises de Biotechnologies & Pharmacie » de Grenoble École de Management sont accessibles en année complémentaire après le diplôme.

Le diplôme d'ingénieur de l'ENSTBB peut être préparé en alternance école-entreprise, en contrat d'apprentissage (2^{ème} et 3^{ème} année ; FISA) ou en contrat de professionnalisation (3^{ème} année uniquement). La FISE suivie d'un apprentissage (FISEA) est réservée pour l'admission en 1^{ère} année aux diplômés d'une licence ou d'un BUT. En 2^{ème} année, l'ENSTBB recrute (FISE et FISA) des titulaires de masters ou des étudiants en 5^{ème} année de Pharmacie. L'apprentissage à l'ENSTBB est réalisé en partenariat avec le CFA LEEM Apprentissage (<https://www.leem-apprentissage.org/fr/>).

Le programme pédagogique de l'ENSTBB est basé sur des enseignements scientifiques et techniques, théoriques et pratiques. Les enseignements sont structurés autour des sciences et techniques pour la biotechnologie, des sciences biologiques fondamentales, des sciences de l'ingénieur et l'acquisition de compétences managériales. Une formation à l'entrepreneuriat est également dispensée tout au long des 3 années. Les diplômés de l'ENSTBB accéderont à diverses fonctions en lien avec les Biotechnologies, de la R&D à la production, en passant par le support technique, la qualité, le conseil, la recherche clinique ou encore le marketing et le commercial. Une présentation détaillée du programme d'enseignement et de son organisation sur les 3 années est disponible à l'adresse suivante :

<https://formation.bordeaux-inp.fr/fr/offre-de-formation-2025-2026/titre-d-ingenieur-DING/ingenieur-specialite-technologies-des-biomolecules-de-bordeaux-LUMF0002.html>

La prochaine Journée Portes-ouvertes aura lieu le 07/02/2026



Ecole Publique d'Ingénieurs de la Santé Et du Numérique EPISEN

71 rue Saint Simon – 94000 Créteil

Tel. : 01.56.72.62.55

Site internet : <https://episen.u-pec.fr>

Adresse de contact : episen@u-pec.fr

JPO : 14 février 2025

L'EPISEN, école interne de l'Université Paris-Est Créteil (UPEC) se compose de trois départements portant chacun un diplôme d'ingénieur spécifique ouvert sous statut étudiant et apprenti dont la spécialité Génie Biomédical et santé, seule spécialité ouverte aux candidats issus de la filière TB qui cible les secteurs de l'industrie de la santé allant du médicament aux technologies médicales (solutions multi-technologiques et dispositifs médicaux). Les jeunes diplômés peuvent se positionner sur des postes couvrant l'ensemble de la chaîne de valeur d'un produit de santé, de sa conception à sa commercialisation.

Grâce à un programme d'enseignements mêlant sciences du vivant (biologie cellulaire et moléculaire, physiologie, immunologie, physiopathologie, pharmacologie...) aux sciences de l'ingénieur (mathématique, informatique, biomécanique, traitement des signaux et des images...), la spécialité Génie Biomédical et Santé permet d'acquérir des compétences clés permettant la conception de solutions multi-technologiques associant médicament, logiciel intelligent (à base d'IA) et dispositif médical.

Ces solutions qui combinent thérapeutique et technologie, exigent de nouvelles compétences : comprendre et articuler les réglementations du médicament et du dispositif médical, maîtriser les enjeux du numérique et des données de santé, et savoir travailler en interdisciplinarité.

En troisième année, les élèves doivent choisir deux spécialités parmi les trois proposées par l'EPISEN :

- Bio-informatique / Médicament : pour développer de nouvelles stratégies thérapeutiques et exploiter les données biomédicales.
- Biomécanique / Dispositifs médicaux : pour concevoir et optimiser les technologies médicales innovantes.
- Bio-imagerie / Intelligence artificielle : pour mettre la puissance de l'IA au service du diagnostic et du soin.

De manière à mieux accompagner ses élèves, la spécialité Génie Biomédical et Santé a conçu un programme de remédiation. Ainsi, les élèves issus de cursus orienté biologie seront remis à niveau en sciences pour l'ingénieur lors du premier semestre de la formation.

Secteurs d'activité :

- Données de santé
- Industrie pharmaceutique et des dispositifs médicaux
- Cométologie
- Imagerie médicale

Métiers visés :

- Ingénieur R&D
- Ingénieur d'application
- Chef de produit
- Chef de projet
- Ingénieur coordination d'essai clinique
- Ingénieur conseil
- Ingénieur qualité
- Ingénieur affaires réglementaires
- Ingénieur biomédical

Stages

- 1^{ère} année : stage de découverte du monde professionnel (4 semaines)
- 2^{ème} année : stage de R&D (16 semaines)
- 3^{ème} année : stage de fin d'études (26 semaines)

Mobilité internationale

- Séjour d'étude de 6 mois dans une université partenaire ou membre de l'alliance européenne Aurora
- Stage à l'étranger 16 semaines minimum (9 à 12 semaines pour les apprentis).



École supérieure de biotechnologie de Strasbourg

300 Boulevard Sébastien Brant – 67412 Illkirch

Tel. : +33 (0) 3 68 85 48 01 (ou 46 80)

Site internet : www.esbs.unistra.fr

Adresse de contact : esbs-etudiants@unistra.fr /
esbs-communication@unistra.fr

Présentation de l'École

École d'ingénieurs publique de l'Université de Strasbourg et accréditée par la CTI*, l'École supérieure de **biotechnologie** de Strasbourg accueille des étudiants français et internationaux pour des formations d'**ingénieur** (Biotechnologie et Chimie-Biotechnologie) et/ou de **Master en biotechnologies** (BAC +5). Située au cœur de la Vallée du Rhin Supérieur, l'école offre ainsi aux étudiants un cadre d'apprentissage **exceptionnel** et **international**.

**Commission des Titres d'Ingénieur*

Présentation du diplôme d'Ingénieur en biotechnologie

Se former aux biotechnologies de demain

Le diplôme d'Ingénieur en Biotechnologie, reconnu en France, Suisse et Allemagne, propose un programme d'enseignements **trilingual** (cours en anglais) en partenariat avec les Universités de Bâle et de Freiburg. Ce cursus pluridisciplinaire forme des **bio ingénieurs polyvalents** capables de s'adapter et de s'insérer en recherche, Recherche & Développement et production dans l'ensemble des secteurs d'applications des biotechnologies. Trois domaines d'excellence structurent le parcours des étudiants : Bioproduction & Biomédicaments, Biotechnologie Synthétique et Analyse Haut-Débit. De plus, la proximité de l'école avec les centres de recherche associés tels que le BSC (Biotechnologie et signalisation cellulaire), l'IGBMC (Institut de génétique, biologie moléculaire et cellulaire) ou encore avec les entreprises de pointe comme Merck, Transgène, Octapharma, Novartis, Roche** permet aux étudiants de bénéficier d'une formation au plus proche des industriels de la biotechnologie. Depuis la rentrée 2024-2025, ce diplôme est également ouvert à l'**alternance**.

*** liste non-exhaustive*

Les dates à retenir

- **Journée d'immersion** : mardi 03 février 2026
- **Journées des Universités et des Formations post-bac** : jeudi 05 et vendredi 06 février 2026
- **Journée Portes Ouvertes (JPO)** : samedi 07 mars 2026

Bretagne INP – ESIAB (Brest, Quimper)

Groupe INP : Formation d'1 ingénieur sur 6 en France

Technopôle Brest-Iroise, Parvis Blaise Pascal. 29280 Plouzané Tél : 02 90 91 51 00

<https://www.univ-brest.fr/esiab/fr>

Contact : esiab@univ-brest.fr

Bretagne INP – ESIAB : depuis plus de 35 ans, nous formons des **ingénieurs experts** dans les domaines de **l'innovation**, des **biotechnologies**, de la **qualité & sécurité**, de la **durabilité** et **performance industrielle**, capables d'innover et de contribuer à un avenir plus durable.

L'ESIAB, **école publique**, habilitée par la **Commission des Titres d'Ingénieur**, cultive des partenariats étroits avec des acteurs institutionnels et industriels. Cette collaboration nous permet de nous positionner au cœur des enjeux sociétaux et environnementaux, en formant les ingénieurs responsables de demain.

Notre offre de formation en partenariat avec l'IFRIA Ouest est déployée sur deux sites :

- Formation en "Microbiologie et Qualité" sur Brest
- Formation en "Production, Innovation, Biotechnologies en Agroalimentaire" sur Quimper.

De nouvelles spécialisations et doubles diplômes, différenciantes et reconnues par les employeurs sont désormais proposées et offrent des débouchés dans divers secteurs tels que la **santé, la cosmétique, les biotechnologies marines ou encore l'agroalimentaire** avec un **taux d'emploi de 95%** six mois après la sortie de l'école.

Notre formation Ingénieure forme les diplômés à une grande variété de métiers comme :

* **Production et ingénierie**

→ Ingénieurs et responsables de production (agricole, industrielle), logistique, approvisionnement, achats.

* **Qualité, sécurité et développement durable**

→ Responsables QHSE, hygiène, sécurité, environnement, réglementation et développement durable.

* **Recherche, innovation et développement**

→ Ingénieurs R&D, innovation produit, biotechnologie, formulation, procédés industriels.

* **Management et gestion**

→ Directeurs, cadres administratifs, responsables financiers, communication, relations internationales, formation.

* **Marketing et commerce**

→ Responsables marketing, technico-commerciaux, chargés d'affaires.

Nos diplômés accèdent à des postes de **cadres techniques, scientifiques et managériaux** dans les domaines de la **production, qualité, innovation, management et commerce**, avec des perspectives d'évolution vers des fonctions de **direction ou d'entrepreneuriat**.



Retrouvez-nous sur les salons : **Programmation Salons 2026** ainsi que lors de nos **Journées Portes Ouvertes :**

- Samedi 31 janvier 2026 sur le site de Brest/Plouzané et
- Samedi 7 février 2026 sur le site de Quimper. Suivez-nous

sur les **réseaux sociaux**: [LinkedIn](#), [Instagram](#).



ESIX

Département agroalimentaire, Campus 2,

Bd Maréchal Juin, 14032 Caen

Tel. : 02.31.56.73.50

Site internet : <https://esix.unicaen.fr/>

Adresse de contact : esix.agro@unicaen.fr

L'ESIX Normandie est une école d'ingénieur.es publique rattachée à l'Université de Caen Normandie. Habilitée par la Commission des titres d'ingénieur (CTI), elle forme chaque année de futur.es ingénieur.es capables de relever les défis industriels, technologiques et sociétaux actuels et à venir. La spécialité agroalimentaire est implantée sur le Campus 2 de Caen et forme des ingénieur.es à concevoir, organiser, créer l'agroalimentaire de demain en travaillant en équipe, communiquer efficacement et s'ouvrir à l'international.

UNE FORMATION EN LIEN AVEC SON TERRITOIRE

La Normandie allie gastronomie emblématique et savoir-faire agroalimentaire reconnu. Soutenue par un écosystème performant — filières agricoles et maritimes, logistique, recherche et réseaux professionnels — la région offre un cadre idéal pour innover et se former aux métiers d'avenir, entre transition écologique et valorisation des ressources.

CONTENU DE LA FORMATION

La formation d'ingénieur.e agroalimentaire offre un apprentissage complet mêlant sciences, techniques et management. Elle s'articule autour de cinq axes : compréhension des produits et de leur transformation, maîtrise des procédés industriels, bases de gestion d'entreprise, compétences en management et communication, et conduite de projets d'innovation

LES SPECIFICITES DE LA FORMATION

- ✓ **Un enseignement au carrefour des sciences** : biologie, physique, chimie et mathématiques y sont étroitement liées et enseignées par des enseignants-chercheurs/enseignantes-chercheuses qui partagent leur enthousiasme pour la recherche et l'innovation (3 laboratoires universitaires associés, nombreux partenariats avec les filières agroalimentaires locales et des instituts techniques).
- ✓ **La pratique au cœur des enseignements** : Un espace technologie alimentaire de 200 m² pour apprendre par la pratique et pour expérimenter, 50% du temps d'enseignement réalisé en travaux pratiques, une pédagogie par projet pour développer des compétences transversales.
- ✓ **Des expériences en immersion dans le monde professionnel** : des concours régionaux et nationaux avec des professionnels, de visites d'entreprises en France et à l'étranger, des projets en partenariat avec des entreprises et des associations, 9 à 10 mois de stages en entreprise en formation sous statut étudiant, 24 mois en entreprise en formation par alternance.
- ✓ **Une école ouverte au monde** : des partenariats avec des structures culturelles (théâtre, bibliothèques...), la pratique de deux langues étrangères dont l'anglais, une mobilité obligatoire à l'étranger de 9 semaines sous statut d'alternant et de 16 semaines sous statut étudiant, un large choix des programmes d'échange à l'étranger pour un semestre, la participation pour tous les étudiant.es à une université d'été de 2 semaines en Europe.
- ✓ **Des promotions à taille humaine** où échanges et accompagnement sont au cœur de l'apprentissage, 24 places en formation étudiante et 24 places en formation par alternance.
- ✓ **Un réseau fort d'anciens élèves** en Normandie, et partout en France (plus de 60 ans d'enseignement en agroalimentaire à l'Université de Caen Normandie).
- ✓ **Des débouchés métiers très variés** : création de produits alimentaires, fabrications alimentaires, métiers de la qualité (enjeux environnementaux, qualité sanitaire, bien-être au travail), transport et distribution, et dans toutes les filières de l'agroalimentaire.

Date JPO : 24 janvier 2026 - **Webinaires de présentation** : Dates à venir (voir sur site en décembre)

Plus d'infos sur www.esix.unicaen.fr

L'ISIFC est une école d'ingénieurs en Génie Biomédical, de statut public et universitaire, basée sur Besançon (25). Elle forme environ 65 ingénieurs par an dans une spécialité rare, pour l'industrie biomédicale et les centres de soin. Cette spécificité marque une identité forte, appuyée sur une triple culture en *sciences pour l'ingénieurs*, *sciences de la vie/santé* et *affaires réglementaires/cliniques* qui a fait la renommée de l'école, notamment à l'international.

L'ISIFC est aujourd'hui la seule école d'ingénieurs française totalement spécialisée dans le domaine du Dispositif Médical.

Cette école d'ingénieurs en 3 ans propose une formation originale de cadres spécialistes des dispositifs médicaux et des technologies pour la santé. Ils sont en mesure de dialoguer avec les médecins et de traduire leurs besoins pour développer des solutions techniques, tout en veillant à respecter l'aspect réglementaire des dispositifs médicaux. Ils sont capables de s'intégrer dans les entreprises de technologies médicales, les centres de soins ou les laboratoires de recherche. La formation s'articule autour d'un référentiel de compétences décliné en 3 parties : les compétences générales d'un ingénieur défini par la CTI - y compris transversales, celles des ingénieurs de la spécialité biomédicale et celles des spécialistes du Dispositif Médical.

La formation académique couvre environ la moitié de la formation. L'autre moitié concerne les projets et les stages (4 semaines en milieu professionnel, 6 semaines en milieu hospitalier, 12 semaines en Recherche et Développement et 16 semaines en entreprise). En dernière année, les étudiants peuvent colorer leur CV autour de 4 options de spécialisation (biomécanique et microsystèmes, e-santé, microrobotique et santé ou bio ingénierie) et un projet pluridisciplinaire original (en laboratoire de recherche, milieu industriel ou en management). Un module très créatif « management de l'innovation » est commun aux 4 options et permet aux étudiants de se confronter aux process d'innovation ainsi qu'à la gestion de crises industrielles.

Les atouts de l'ISIFC :

- Un domaine innovant avec une très forte insertion professionnelle à la sortie
- Un lien fort à l'international avec de nombreuses destinations possibles pour un stage à l'étranger
- Une école à taille humaine vivante et entourée de nombreuses associations étudiantes (Classée 2^{ème} école de moins de 500 élèves sur le classement Happy At School 2024).

Prochaines JPO : samedi 31 janvier 2026

Depuis sa cr  ation, Polytech Angers a        r d'  tre un acteur majeur dans les domaines de l'ing  nierie au service du d  veloppement des milieux   conomiques. Valorisation des recherches, transferts technologiques, formation continue, coop  ration internationale sont les axes d'actions qui lui permettent de tisser des liens   troits avec le tissu   conomique, d  velopper ses expertises et constamment adapter ses formations.

Sp  cialit   G  nie Biologique et Sant   de Polytech Angers

L'ing  nieur en G  nie Biologie et Sant   : est un professionnel qui participe    la r  solution de probl  mes complexes. Il intervient depuis l'identification des besoins et la conception de produits ou de processus avec si n  cessaire des m  thodes novatrices. Il participe aussi au pilotage des   quipes charg  es de mettre en   uvre le projet et d'assurer le contr  le qualit   des solutions envisag  es

Les missions de l'ing  nieur en G  nie Biologie et Sant  

- Conna  tre les besoins et comprendre les attentes des utilisateurs ou des usagers,
- Concevoir des produits ou des services innovants,
- D  velopper et fabriquer des produits ou des services dans le respect de la r  glementation et des bonnes pratiques,
- Contr  ler la qualit  , l'hygi  ne et la s  curit   des processus,   quipements, mat  riaux et environnements de sant  ,
- D  ployer une d  marche qualit  , de gestion des risques et d'am  lioration continue sp  cifique,
- Fiabiliser la logistique des flux mat  riels et immat  riels,
- Coordonner des   tudes cliniques ou des projets d'  tablissement,
- D  finir et suivre des indicateurs de pilotage et de performance sp  cifiques,
- Valoriser l'efficacit   des   quipes et les comp  tences des collaborateurs,
- Mener des proc  dures de certification, d'homologation ou de labellisation.

Portes Ouvertes : 7 f  vrier 2026



POLYTECH CLERMONT

Génie Biologique

Campus Universitaire des Cézeaux - 2, avenue Blaise Pascal
TSA 60206 - 63178 Aubière Cedex

Tel. : 04 73 40 75 00

<https://polytech-clermont.fr/>

Adresse de contact : gb.polytech@uca.fr

Grande école d'ingénieurs publique du Ministère de l'Enseignement Supérieur, de la Recherche et de l'Innovation, POLYTECH Clermont est une école de Clermont Auvergne INP et du réseau Polytech qui articule ses activités et ses projets autour de trois piliers : développement durable, mobilité du futur et énergie.

L'école assure la formation de 1200 étudiants, 300 en cycle préparatoire intégré (PeiP, Parcours des écoles d'ingénieurs Polytech) et 900 en parcours ingénieurs dans 6 spécialités accréditées par la Commission des Titres d'Ingénieurs (CTI) et EUR-ACE dont la spécialité Génie Biologique.

Le Génie Biologique est un champ disciplinaire très vaste qui couvre l'ensemble des étapes d'un procédé basé sur l'utilisation de matériel vivant ou issu du vivant. Les métiers émergents associés au domaine génie biologique intègre la compréhension, la conception et la mise en œuvre de processus mettant en jeu des matériaux et des systèmes biologiques pour obtenir des produits utiles à la société. La maîtrise de biotechnologies et bioprocédés durables, à l'échelle industrielle, est d'ailleurs un avantage compétitif pour des ingénieurs certifiés en génie biologique, qui doivent évoluer aux interfaces de nombreuses disciplines.

Le département **Génie Biologique** de Polytech Clermont est une formation généraliste en Ingénierie des Biotechnologies et Bioprocédés Innovants et Durables et se donne pour mission de former des ingénieurs **généralistes** de haut niveau capables d'analyser, d'expertiser, d'innover, de réaliser et de gérer des systèmes de production pour les industries en rapport avec l'utilisation de matériel vivant. Compte tenu de la diversité des problématiques à aborder, ils doivent disposer pour cela de solides compétences scientifiques, techniques, humaines et économiques couvrant tous les domaines liés à la transformation de la matière vivante ou issue du vivant. La formation permet aux diplômés de s'adapter à une grande variété de situations professionnelles, en rapport avec la richesse des secteurs industriel et tertiaire en France et à l'International.

Les ingénieurs certifiés dans la spécialité Génie Biologique de Polytech Clermont sont en mesure d'optimiser les interfaces des disciplines scientifiques afin de développer les **biotechnologies durables** pour des applications industrielles incluant des **innovations** dans le diagnostic, le traitement et la prévention des pathologies, la conception de nouveaux **matériaux biosourcés** et de nouveaux **procédés** à destination de **l'environnement (bioénergie et bioraffinage)**. Ils disposeront des techniques d'identification et de modification de la matière première et/ou du biocatalyseur ainsi que les outils nécessaires à l'élaboration et à la conduite d'un **procédé de production** d'un produit depuis la **conception** jusqu'au **conditionnement**. Les contraintes liées aux réglementations, aux normes environnementales, **développement durable** et à l'assurance qualité sont au cœur de la formation.

Journée Portes ouvertes : le samedi 28 février de 9h à 16h

Présentation de l'école :

Polytech Grenoble, école d'ingénieur-es de Grenoble INP-UGA, Institut d'ingénierie et de management de l'Université Grenoble Alpes !

Le métier d'ingénieur est un métier de défis, de passion et de responsabilités. C'est accepter de se voir confier des problèmes et mettre tout en œuvre pour trouver la ou les solutions qui saura être adaptée, responsable, durable et acceptée.

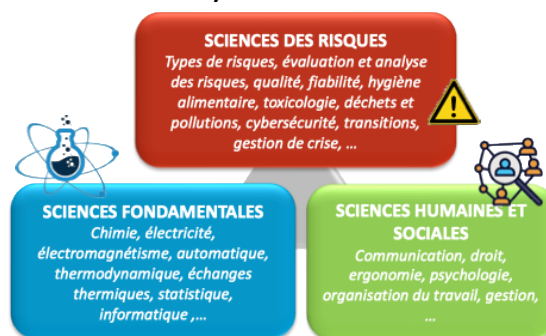
A Polytech Grenoble nous formons des ingénieurs et ingénieures reconnu-es et opérationnel-les sur différents points qui leur seront nécessaires tout au long de leur carrière : compétences humaines, scientifiques et techniques, facultés d'adaptation à différents contextes et tout particulièrement internationaux, esprit d'innovation et de création, maîtrise des enjeux économiques, juridiques, environnementaux et sociétaux.

Les spécialités accessibles après le concours sur titre TB à Polytech Grenoble :

(Candidature via le site du réseau Polytech : www.polytech-reseau.org)

Gestion des risques QHSE (Qualité Hygiène Sécurité Environnement)

L'ingénieur-e en Gestion des risques - QHSE est un-e généraliste de la gestion des risques, capable de traiter aussi bien les questions de sécurité associées aux risques industriels et environnementaux que celles concernant la santé de l'Homme au travail.



Technologie de l'information pour la santé

A l'interface des professionnel-le-s de santé et de la technologie, l'ingénieur-e en Technologies de l'Information pour la Santé (TIS) recueille les besoins des professionnel-le-s de santé afin de leur fournir des solutions technologiques adaptées. L'ingénieur-e TIS est capable d'analyser les besoins, de concevoir des systèmes d'information, des logiciels et des dispositifs dédiés à la santé.



**Venez nous rencontrer lors de notre journée porte ouverte qui aura lieu le
28 février 2026 de 9h à 16h**



POLYTECH LILLE

Avenue Paul Langevin
59650 Villeneuve d'Ascq

Tel. : 03 28 76 73 17

Site internet : <https://www.polytech-lille.fr>

Adresse de contact : admission@polytech-lille.fr

Polytech Lille, grande école d'ingénieurs publique de l'Université de Lille, est habilitée par la CTI (Commission des Titres d'Ingénieur) et membre de la CGE (Conférence des Grandes Ecoles).

Elle bénéficie de la force d'un réseau, celui des écoles d'ingénieurs Polytech, 16 en France (et 6 écoles associées). C'est le 1er réseau français des écoles d'ingénieurs polytechniques des universités.

L'école est certifiée ISO 9001:2015 sur l'ensemble de ses formations.

L'école offre 10 formations d'ingénieur qui couvrent les grands domaines scientifiques dont la spécialité Génie biologique et alimentaire. Elle compte 1 000 élèves en cycle ingénieur et diplôme 330 étudiants par an.

Polytech Lille a développé une politique de forte implication des entreprises dans la formation de ses élèves ingénieurs et s'appuie sur un formidable réseau d'anciens (12 000 diplômés) qu'elle anime avec l'association des ingénieurs.

Les étudiants peuvent s'appuyer pour leur mobilité à l'international sur les partenariats que l'école a noués avec 77 facultés d'ingénierie à l'étranger.

L'école est située à 15mn du centre-ville de Lille grâce à une ligne directe de métro et se situe au cœur d'un campus universitaire verdoyant de 110 hectares à Villeneuve d'Ascq.

Le Bureau Des Elèves (BDE) et les 20 clubs travaillent ensemble pour que les élèves puissent s'épanouir pendant leur temps libre et ainsi apporter une forte dimension humaine à leur formation d'ingénieur.

Le coût de la formation par élève ingénieur s'élève en moyenne à 12 871 euros par an. Mais Polytech Lille étant une école d'ingénieurs universitaire, sachez que les frais d'inscription sont de 618 euros annuels pour le cycle ingénieur.

La spécialité Génie Biologique et Alimentaire forme des ingénieurs pour l'industrie et la grande distribution dans les secteurs de l'agroalimentaire et de la bioéconomie (biotechnologies, cosmétiques, environnement...).

Forts de compétences métier (procédés et produits, hygiène et sécurité, qualité...) et de compétences transverses (management, langues, numérique...), renforcées par des expériences en entreprise sous forme de stages ou alternance, les ingénieurs GBA sont capables de piloter et coordonner des projets à enjeux sociétaux.

En suivant cette formation, vos choix individuels pourront vous conduire dans des domaines porteurs tels que :

- La production pour assurer une fabrication de produits alimentaires/biologiques performante et compatible avec les objectifs de développement durable.
- La QHSE (qualité, hygiène, sécurité, environnement) pour garantir la qualité et la sécurité alimentaire/biologique.
- La recherche & développement et l'innovation pour mettre en œuvre les solutions de demain en termes de produits et procédés alimentaires/biologiques.

POLYTECH MONTPELLIER

Université de Montpellier
Place Eugène Bataillon
Bât. 31 – CC 419
34095 MONTPELLIER CEDEX 5
04 67 14 31 65
www.polytech-montpellier.fr

Polytech Montpellier est une école d'ingénieurs publique, composante de l'Université de Montpellier. L'école est accréditée par la CTI (Commission des Titres d'Ingénieurs) pour délivrer le diplôme d'ingénieur dans sept spécialités. Ces diplômes sont accessibles en formation initiale et continue sous statut étudiant et pour cinq d'entre eux, également par la voie de l'apprentissage.

Les diplômes d'ingénieurs de Polytech Montpellier sont également reconnus à l'international au travers du label EUR-ACE délivré conjointement par l'ENAE (European Network for Accreditation of Engineering Education) et la CTI. Membre de la CGE (Conférence des Grandes Ecoles) et de la CDEFI (Conférence des Directeurs des Ecoles Françaises d'Ingénieurs), Polytech Montpellier fait partie de l'un des plus grands réseaux d'écoles d'ingénieurs de France, le réseau POLYTECH. Celui-ci regroupe 16 écoles d'ingénieur publiques membres - composantes d'Universités - et 4 écoles associées réparties sur le territoire national.

Formation de la spécialité TB proposée :

Cycle Ingénieur spécialité Génie Biologique et Agroalimentaire :

Le département **Génie biologique et agroalimentaire** forme des ingénieurs généralistes aux **métiers des secteurs de l'agroalimentaire et du génie biologique** (biotechnologies, cosmétique, nutri-santé). Les diplômés de la spécialité GBA sont capables de mener à bien des missions consistant à assurer la production de produits alimentaires et biologiques, à développer des produits ou des procédés innovants, à optimiser et fiabiliser les procédés mis en œuvre dans ces secteurs dans le respect des réglementations et de l'environnement. Leurs compétences leur permettent également de mettre en place les procédures de suivi et de contrôle qualité au sein d'une unité de production ou d'une entreprise.

Par année de formation, les effectifs sont d'une cinquantaine d'étudiants.

Contact : polytech-admission@umontpellier.fr / 04 67 14 40 25

Date JPO : samedi 14 février 2026



POLYTECH NANTES

Rue Christian Pauc, 44300 Nantes

Tel. : 02 40 68 32 00

Site internet : www.polytech.univ-nantes.fr

Adresse de contact : admission@polytech.univ-nantes.fr

Polytech Nantes est une école d'ingénieurs publique, composante de Nantes Université, pôle majeur d'enseignement supérieur et de recherche du Grand Ouest et membre du réseau Polytech, le réseau français des écoles d'ingénieurs polytechniques des universités.

Fondée en 2000, l'école délivre des diplômes d'ingénieurs habilités par la Commission des Titres d'Ingénieurs (CTI) dans 11 formations d'ingénieur sous statut étudiant ou apprenti, des masters de recherche, des formations diplômantes au titre de la formation continue, ainsi que des formations doctorales.

Située sur deux campus, à Nantes et Saint-Nazaire, l'école rassemble près de 1 800 étudiants et 220 personnels enseignants et personnels administratifs, regroupe plus d'une trentaine d'associations et clubs étudiants et s'appuie sur l'expertise de 8 laboratoires de recherche associés.

La seule formation de Polytech Nantes proposant des places en TB est la spécialité sous statut étudiant Génie des Procédés et des Bioprocédés (GPB).

L'objectif de la spécialité **Génie des procédés et bioprocédés (GPB)** est de développer des compétences généralistes dans la spécialité génie des procédés et bioprocédés et des techniques scientifiques, humaines et économiques couvrant tous les domaines liés à la transformation de la matière en produits finis à fonction d'usage.

Les compétences spécifiques à la spécialité GPB sont les suivantes :

- Maîtriser les domaines liés à la transformation de la matière en produits finis à fonction d'usage, en prenant en compte la dépense énergétique et en respectant les contraintes environnementales
- Concevoir, innover, réaliser, dimensionner et exploiter des procédés et des bioprocédés dans des domaines industriels variés
- Gérer et mener des projets en relation avec des partenaires internes et externes, veiller à la qualité des (bio)productions et garantir des réalisations performantes.

Les [journées portes ouvertes](#) auront lieu :

- Le samedi 31 janvier sur le site de Nantes
- Le samedi 7 février sur le site de Saint Nazaire (celui sur lequel est situé la spécialité GPB)

Polytech Nice Sophia est l'école polytechnique d'ingénieurs d'Université Côte d'Azur.

- École publique du Ministère de l'Enseignement Supérieur, de la Recherche et de l'Innovation.
- Membre du réseau POLYTECH, groupement des écoles d'ingénieur polytechnique de l'État au sein
- Habilitée par la Commission des titres d'ingénieur (CTI)
- Certifiée ISO9001 v2015 par le bureau Veritas

Implantée sur le campus SophiaTech au cœur de la technopole de Sophia-Antipolis, l'école d'ingénieur Polytech Nice Sophia est au centre d'une synergie Enseignement - Recherche - Entreprise.

Polytech Nice Sophia propose des formations dans des domaines variés : Bâtiments, Électronique et Systèmes Embarqués, Génie Biologique, Génie de l'Eau, Informatique Mathématiques Appliquées, Robotique, etc.

La spécialité Génie Biologique :

L'objectif de la spécialité Génie Biologique, qui recrute entre autres sur la série TB, est de diplômer des ingénieurs.e.s polyvalent.e.s dans les domaines de la **pharmacologie, la toxicologie et la bio-informatique**, capables de conduire des projets relatifs aux biotechnologies et aux bio-industries. Les ingénieurs en Génie Biologique seront capables de répondre aux changements sociétaux impliquant à la fois :

- Une meilleure maîtrise et gestion des risques toxicologiques en santé humaine et en environnement (réglementations et normes) ;
- L'approche One Health ;
- La santé (vieillesse, bien-être, maladies infectieuses et exposome) ;
- La gestion des ressources (gestion durable, éco et biotechnologie) pour accompagner la transition écologique.
-

Le programme d'ingénieur Génie Biologique permet d'obtenir le label EUR-ACE "Engineering master degree from Higher Education Institution in Bioengineering" de grade Master international certifié par l'ENAAE.

Les différentes spécialités

Trois Parcours de spécialisation optionnels au choix (ou Mineures) sont proposés dans la formation :

- **Pharmacologie-Biotechnologies (PB)**
Secteur des industries du médicament et du dispositif médical, Recherche clinique, Affaires réglementaires, Assurance qualité, Marketing, Propriété industrielle.
- **Toxicologie et Sécurité en Santé humaine et Environnement (TSSE)**
Recherche et développement préclinique et Toxicovigilance, Affaires réglementaires, Assurance qualité, Hygiène et Sécurité Environnement, Maîtrise et gestion des risques industriels et environnementaux, Marketing, Propriété industrielle.
- **Bio-informatique et Modélisation pour la Biologie (BIMB)**
R&D dans le secteur de la bio-informatique.

PROTECTION DES DONNÉES À CARACTÈRE PERSONNEL COMMUNIQUÉES PAR LE CANDIDAT

Les informations recueillies à travers le site d'inscription sont destinées à assurer l'organisation matérielle, pédagogique, informatique et logistique du concours Polytech TB. Ces données font l'objet de traitements informatiques par le concours Polytech, opérateur du concours Polytech TB.

La fourniture des données personnelles des candidats revêt un caractère réglementaire. Sans la collecte des données à caractère personnel des candidats, le Concours Polytech TB ne seraient pas en mesure d'assurer leur mission de recrutement des futurs étudiants en Écoles d'ingénieurs.

Ces données seront conservées conformément aux dispositions découlant de l'instruction de tri et de conservation pour les archives reçues et produites par les services et établissements concourant à l'éducation nationale n°2005-003 du 22/02/2005 (NOR : MENA0501142J, <https://www.education.gouv.fr/bo/BoAnnexes/2005/24/24.pdf>).

Pour avoir plus d'informations sur la manière dont nous traitons vos données et gérons vos droits, nous vous encourageons à écrire à nous contacter via votre espace candidat.

Pour exercer vos droits d'accès, de rectification, d'effacement, de portabilité des données et de limitation du traitement, merci de bien vouloir nous contacter aux adresses suivantes : **contact@polytech-concours.org et à rgpd@sceiconcours.fr**

DATES CLES

Du 08 décembre 2025 au 12 janvier 2026 – 17h	Inscription en ligne et validation sur le site SCEI
Du 8 décembre 2025 Au 20 janvier 2026 – 17h	Téléversement des pièces justificatives sur le site SCEI
Du 8 décembre 2025 au 12 janvier 2026 – 17h	Réception des pièces justificatives pour les demandes d'aménagement d'épreuves sur le site SCEI
Du 12 janvier 2026 – 17h01 au 20 janvier 2026 – 17h	Paiement des frais de dossier sur le site SCEI
Du 1 ^{er} mars 2026 au 3 juillet 2026 – 12h	Liste de vœux à établir sur le site SCEI
24 mars 2026 - 17h	Date limite de dépôt du dossier sur https://www.polytechTB-admission.org
31 mars 2026 - 17h	Date limite d'envoi des pièces complémentaires sur https://www.polytechTB-admission.org
Du 22 juin 2026 au 24 juin 2026	Entretien de motivation en visioconférence
Le 6 juillet 2026 – 16h	1 ^{ère} proposition de la procédure d'appel
Le 13 juillet 2026 – 16h	2 ^{ème} proposition de la procédure d'appel
Le 20 juillet 2026 – 16h	3 ^{ème} proposition de la procédure d'appel
Le 28 juillet 2026 – 16h	4 ^{ème} proposition de la procédure d'appel
Jusqu'au 4 septembre 2026 inclus	Les propositions pourront se poursuivre en fonction des démissions

POLYTECH CLERMONT-FERRAND
Campus universitaire des Cézeaux
2, avenue Blaise Pascal - TSA60206 - CS60026 - 63178 AUBIÈRE cedex
04 73 40 54 13
E-mail : contact@polytech-concours.org

